

## **Centrul Județean de Resurse și Asistență Educațională**

# Tendințe

**O revistă pentru:**

- + personalul didactic angajat în unitățile de învățământ sau în alte instituții care acționează în domeniul problematicei copiilor**
- + părinți sau aparținători legali ai copiilor**
- + membrii comunității locale**

Revistă editată de  
Centrul Județean de Resurse și Asistență Educațională Giurgiu  
Nr.7 - 2017

# Centrul Județean de Resurse și Asistență Educațională

CJRAE GIURGIU

ISSN 2066 - 9879

Echipa de redacție

Coordonatori: - prof. Ingrid Reitmeier-Director,

- prof. Andrada Vasile

tehnoredactare: Ionela Paraschiva

Mogîldea Anișoara

*Centrul Județean de Resurse și Asistență Educațională  
Str. Nicolae D.Barcian, nr.8 – Giurgiu  
Internatul Colegiului Național “Ion Măiorescu”, etaj 3, camera 52*

# INTEGRAREA COPIILOR CU CES ÎN ÎNVĂȚĂMÂNTUL DE MASĂ

Autor: Prof.consilier școlar Ingrid Lacrima Reitmeier

CJAP/ CJRAE Giurgiu

„... în livadă ne place să avem copaci care rodesc mai devreme sau mai târziu [...] toate aceste roade sunt bune, nici unul nu este de aruncat. De ce să nu acceptăm în școli, minți mai agere sau mai încete? De ce nu i-am ajuta? Pierdem timp dar câștigăm satisfacție și respect...”

Comenius

Progresele înregistrate de psihologia și pedagogia diferențiată, perfecționarea tehnicilor de cunoaștere a dezvoltării psihice a copiilor au permis să se distingă categorii mai nuanțate de copii în raport cu capacitatea lor de răspundere la exigențele școlare. În rândul acestora, alături de elevii cu CES integrați individual, există și elevi cu dificultăți de învățare, cu ritm lent de acumulare de achiziții dar cu intelect normal. Confundați adesea cu elevii din prima categorie sunt nestimulați sau categorizați ca atare.

Alternativă a învățământului special, educația integrată permite acordarea serviciilor de sprijin pentru copii cu posibilități reale de recuperare și reintegrare, care altădată ar fi fost orientați către școala specială.

Pentru a realiza integrarea copiilor cu CES, trebuie să acționăm asupra diferitelor nivele de dezvoltare a personalității lor, și anume: la nivel biologic, la nivel psihic, la nivel social.

Scopurile principale ale relației dintre școală, familie și comunitate, în vederea integrării copiilor cu nevoi speciale sunt:

- informarea și sensibilizarea comunității locale cu privire la posibilitatea recuperării, educației chiar și pentru copiii ce au abandonat școala;
- sporirea conștientizării din partea comunității școlare a necesității implicării în transformarea școlii într-o școală integrativă;
- schimbarea mentalității și atitudinii opiniei publice față de copiii cu nevoi speciale;
- dezvoltarea unei rețele de cooperare în domeniul educației, implicată în procesul de integrare (ex.: poliția, serviciile sociale, spitale, etc.);
- implicarea părinților copiilor din clasă în vederea reacționării mai rapide la probleme și acordarea sprijinului suplimentar copiilor cu nevoi speciale;
  - implicarea comunității în sprijinul acordat copiilor cu nevoi speciale;
  - elaborarea programelor școlare de informare și pregătire a comunității locale pentru educația incluzivă, prin aceasta înțelegând adaptarea școlii la cerințele speciale ale fiecărui copil, indiferent de problemele acestuia, și nu a copilului la cerințele școlii, găsirea unor strategii didactice adecvate, a unor metode și tehnici de lucru specifice: planificare, instruire, evaluare.

Integrarea școlară a copiilor cu cerințe speciale în învățământul de masă presupune:

- a educa copiii cu cerințe speciale în școli obișnuite, alături de copiii normali;
- a asigura servicii de specialitate (recuperare, terapie educațională, consiliere școlară, asistență medicală și socială etc.) în școala respectivă;
- a acorda sprijinul necesar personalului didactic și managerilor școlii în procesul de proiectare și aplicare a programelor de integrare;
- a permite accesul efectiv al copiilor cu cerințe speciale la programul și resursele școlii obișnuite (biblioteca, terenuri de sport etc);
- a încuraja relațiile de prietenie și comunicarea între toți copiii din clasă/școală;
- a educa și ajuta toți copiii pentru înțelegerea și acceptarea diferențelor dintre ei;
- a ține cont de problemele și opiniile părinților, încurajându-i să se implice în viața școlii;
- a asigura programe de sprijin individualizate pentru copiii cu cerințe speciale;
- a accepta schimbări în organizarea și dezvoltarea activităților instructiv-educative din școală.

### **Comportamente deficitare sau dezaptative ale elevului/copilului integrat**

O dificultate de învățare se referă la o întârziere, o tulburare, o dezvoltare încetinită în plan emoțional sau comportamental. Se manifestă prin dificultăți semnificative în achiziționarea și utilizarea receptării și înțelegerii limbajului, a vorbirii, scrierii, citirii (literizării, silabisirii), a raționamentului și abilităților matematice, ca și unor abilități sociale.

Se consideră că un copil/elev are dificultăți de învățare dacă:

- există o diferență semnificativă între capacitățile sale și performanța școlară atinsă; - progresul realizat de el în procesul de învățare este minim sau zero, pe o perioadă mai mare de timp;
- are o dizabilitate/incapacitate care-l împiedică să utilizeze facilitățile educaționale care sunt puse la dispoziția copiilor de aceeași vârstă cu el;
- lucrează în plan școlar la un nivel inferior copiilor de aceeași vârstă;
- are dificultăți persistente în învățarea citit-scrisului și a calculului matematic;
- are dificultăți emoționale și de comportament care împiedică frecvent și la un nivel considerabil procesul de învățare a copilului sau chiar a întregii clase;
- are deficiențe senzoriale și psihice care necesită un echipament sau servicii specializate suplimentare;
- are dificultăți continue de comunicare și interacțiune care-l împiedică în dezvoltarea unor relații sociale echilibrate și formează obstacole în procesul învățării.

## Caracteristicile individului cu dificultăți de învățare

Dintre caracteristicile specifice copiilor cu dificultăți de învățare amintim:

- caracteristicile generale ce pot indica o dificultate de învățare: hiperactivitate; slabă capacitate de a fi atent; orientare confuză în spațiu și timp; incapacitate de a urmări indicațiile orale; poftă necontrolată de dulce; hipoglicemie; inversează literele sau cuvintele; face constant greșeli ortografice; prinde greu o minge și o lovește greu cu piciorul; nu poate sări coarda; dificultăți la închiderea nasturilor; dificultăți la legarea șireturilor; mod defectuos de a ține creionul în mână; caligrafie mediocră; mers dificil; incapacitate de a sări; stângăcie; eșecuri frecvente; dificultăți de a sta într-un picior; dificultăți în a merge cu bicicleta sau de-a lungul unei linii.
- caracteristici ce pot indica dificultăți vizuale la elevi: capul foarte aplecat; simptome de tensiune vizuală (de exemplu: strabism, clipește des, își freacă des ochii, îi fug ochii), sare cuvinte sau rânduri când citește, își apropie foarte mult capul de pagină când scrie sau citește etc.;
- simptome ce indică tulburări afective sau de comportament: imagine greșită despre sine; accese colerice sau de ostilitate; impulsivitate excesivă; închidere în sine sau dezorientare;
- dificultăți ce pot fi asociate cu unele de ordin social: tendința de a se juca cu copii mult mai mici decât el; dificultatea de a stabili raporturi cu colegii; evitarea situațiilor sociale noi;
- Factorii implicați în dificultățile de învățare.

Dificultățile în învățarea școlară sunt cauzate de mai mulți factori:

Factori primari care influențează procesul învățării sunt factorii personali ce țin de rata dezvoltării individuale (înălțime, greutate, forță de strângere, vârstă mentală, vârsta lecturii, vârsta educațională, vârsta pentru matematică, nivelul maturității sociale, nivelul maturității emoționale):

- determinări anatomo-fiziologice, malformații corporale sau deficiențe senzoriale – sunt susceptibile de a da naștere unor complexe de inferioritate sau inhibiții accentuate cu efect de diminuare a energiei psiho-nervoase și a potențialului intelectual.

Factori psihologici individuali de origine endogenă cum ar fi: nivelul redus al inteligenței individuale, autismul infantil, hiperexcitabilitatea, făcându-i pe elevi să acorde situațiilor și evenimentelor școlare curente valențe afective exagerate, punându-se frecvent în situații de conflict cu profesorii și colegii.

Factorii psihologici individuali de origine exogenă pun elevul în situații severe de conflict și frustrare, elevul fiind astfel expus realizării unor stări depresive și de insecuritate (anxietate).

Factorii școlari:

- volumul sarcinilor școlare (dimensionarea/subdimensionarea lor accentuată);
- lipsa de obiectivitate în apreciere;
- timpul afectat altor preocupări obligatorii;

- sprijinul insuficient acordat pentru îmbunătățirea studiului individual (planificarea și organizarea învățării);
- rigiditatea ritmurilor de învățare, copiii cu ritmuri lente întâmpinând dificultăți în învățare;
- diferențele semnificative existente între profesori și chiar școli în ceea ce privește nivelul exigențelor cognitive manifestate față de elevi;
  - abordările educative de tip exclusiv frontal care acordă prioritate clasei sau obiectivelor generale ale predării, dar nu acordă importanță particularităților psihologice ale elevilor, care individualizează actul perceperii și predării informațiilor;
- mărimea clasei de elevi: numărul mare de elevi frânează obținerea participării elevilor la procesul predării;
- eterogenitatea clasei de elevi din punctul de vedere al vârstei înfrânează elevii cu aptitudini sau ritmuri intelectuale superioare în dezvoltarea lor intelectuală.

Factorii familiali favorizează/defavorizează copilul prin climatul din familie, relațiile dintre părinți, relațiile copilului care învață cu ceilalți membrii ai familiei, atitudinea acestora față de activitatea lui, dar și față de problemele lui personale, stilul de educație și situațiile și evenimentele ce se ivesc în familie. La aceștia se adaugă starea de alertă și hiperprotecție din partea unuia sau altuia dintre părinți, precum și situații când apar de genul îmbolnăviri sau decese care produc frământări de durată în familia copilului.

Factorii sociali atrag atenția asupra rolului contextului social în care se face educația, respectiv asupra valorii și importanței pe care statul și diferite alte instituții o acordă învățământului în ceea ce privește integrarea, succesul profesional și social al elevilor.

### **Elevul/copilul cu dislexie**

Dislexia este o deficiență de învățare frecventă care împiedică dezvoltarea capacității de a citi. Cititul nu este un act primordial la om, el trebuie învățat. Persoanele cu dislexie nu au un nivel mai scăzut de inteligență și nu învață mai greu alte lucruri în afară de citit. Totuși, incapacitatea de a citi repede sau fluent poate face multe arii de studiu greu de urmat.

Cititul este un proces cognitiv complex. Copiii învață să citească prin "traducerea" sau decodificarea sunetelor ce formează un cuvânt (foneme). Pe măsură ce copilul începe să recunoască cuvintele, citirea devine un proces automat. Pentru copiii cu dislexie, citirea se face altfel; aceștia au probleme în a decoda fonemele și au deci probleme în învățarea cititului și a scrisului ortografic. Pot avea probleme în reținerea fonemelor și a cuvintelor, cititul devenind încetinit și inexact. Copiii cu dislexie mai au probleme cu pronunțarea corectă a cuvintelor, scrierea de mână, planificarea și organizarea operațiilor matematice. Semnele dislexiei variază în funcție de vârstă. Dacă elevul are unul sau două semne, nu înseamnă că are dislexie. Totuși, dacă el are mai multe semne din cele listate mai jos, poate însemna că ar trebui testat de un logoped.

Manifestări ale dislexiei: un copil preșcolar poate să

- vorbească mai târziu decât ceilalți copii;
- să aibă dificultăți mai mari decât alți copii în pronunțarea cuvintelor;
- să adauge mai încet cuvinte noi în vocabular și să aibă probleme în reamintirea cuvântului corect;
- să aibă probleme în învățarea alfabetului, a numerelor, zilelor săptămânii, a culorilor, a formelor, la scrierea și citirea propriului nume;
- să aibă dificultăți la recitarea de poezioare de la grădiniță sau a cuvintelor care rimează;
- să dezvolte târziu capacitățile motorii de finețe;
- să aibă dificultăți la separarea sunetelor în cuvinte și agregarea sunetelor pentru a forma cuvinte.

Un copil de la grădiniță până în clasa a patra poate să:

- aibă dificultăți la citirea cuvintelor singulare, care nu sunt înconjurate de alte cuvinte; să învețe greu legătura dintre litere și sunete; - să confunde cuvinte mici cum ar fi "în" și "nu" sau "mere" și "tare"
- să facă greșeli constante de citire și ortografie, cum ar fi: inversarea literelor "d" și "b", inversiuni ale cuvintelor, cum ar fi "cap" și "pac", "u" în loc de "n", transpoziții cum ar fi "stop" cu "post", substituții cum ar fi "casa" cu "acasa".
- Un copil din clasa a cincea până în clasa a opta poate să:
- citească la un nivel mai scăzut decât cel așteptat;
- să inverseze secvențialitatea literelor cum ar fi "murg" cu "mugur" sau "stop" cu "post" prefixele, sufixele, rădăcina cuvântului și alte strategii de citire și scriere ortografică;
- să aibă dificultăți la scrierea ortografică, putând scrie același cuvânt diferit pe aceeași pagină;
- să evite citirea cu glas tare;
- să aibă dificultăți cu problemele de matematică scrise în cuvinte;
- să scrie cu dificultate sau să aibă un scris ilizibil (de obicei apucă pixul sau creionul într-un mod ciudat, cu tot pumnul sau ținându-l foarte strâns);
- să evite să scrie;
- să aibă o memorie proastă sau încetinită a faptelor.

Tratamentul pentru dislexie constă în folosirea de mijloace educaționale pentru creșterea capacității de a citi, o parte importantă a tratamentului constând în autoeducare. Cu cât dislexia e depistată și tratată mai devreme, cu atât succesul este mai mare. În urma unui studiu asupra felului în care copiii învață să citească, s-a demonstrat că o combinație de metode educaționale este cea mai eficientă metodă de a învăța copiii să citească.

Aceste metode includ: învățarea foneticii, asigurarea că cel care învață să citească, înțelege modul în care literele se leagă și formează sunete (foneme) pentru a alcătui cuvinte.

Citirea cu glas tare sub supraveghere, în timpul căreia elevul se află sub îndrumare și primește feedback, este în aceeași măsură importantă în dezvoltarea citirii fluente. Înainte se credea că acoperirea unui ochi ajută copiii care suferă de dislexie să citească mai bine. Cu toate acestea,

Academia Americană de Pediatrie și Academia Americană de Oftalmologie consideră ca acest tip de tratament este ineficient deoarece dislexia este cauzată de funcționarea defectuoasă a creierului și nu de alterarea funcțiilor vederii. Chiar și cu ajutorul tratamentului, dislexia poate rămâne o maladie cronică, persistentă, care se va menține și la maturitate. Beneficierea de tratament în copilărie poate îmbunătăți și menține abilitățile de citire ale copilului.

Disgrafia, constă în incapacitatea copilului dezvoltat normal din punctul de vedere al limbajului, auzului și intelectului, de a învăța corect și de a utiliza scrisul în condiții normale.

În aceste tulburări de limbaj se manifestă tulburări în lexia (citirea) și grafia (scrierea) vocalelor și consoanelor, în despărțirea cuvintelor în silabe, tulburări în lexia și grafia cifrelor și a numerelor naturale simple și a celor cu mai multe cifre. Există confuzii între consoanele surde și cele sonore (p-b, t-d, c-g, f-v), inversiuni la nivelul silabelor, fonemelor și grafemelor, omisiuni sau salturi de cuvinte/rânduri în lexie și în grafie, omisiuni de prepoziții sau conjuncții, ritm lent al copierii și parțial al citirii.

Manifestări ale disgrafiei:

- confuzii constante și repetate între fonemele asemănătoare acustic, între litere și grafismul lor;
- inversiuni, adăugiri, omisiuni de litere și grafeme, cuvinte sau chiar propoziții;
- greutăți în combinarea cuvintelor în unități mai mari de limbaj;
- tulburări ale lizibilității, ale laturii semantice;
- grafemele sunt plasate defectuos în spațiul paginii, inegale ca mărime și formă și au o așezare dezordonată;
- textul este scurt, lacunar, fără unitate logică;
- apar omisiuni de litere și silabe, cuvinte propoziții, sintagme;
- contopiri de cuvinte, substituirii de grafeme, adaugiri de cuvinte, grafeme;
- disortografii;
- rânduri libere sau suprapuse;
- nerespectarea spațiului paginii, redarea inegală a unor grafeme;
- scrisul servil ca și cel în oglindă.

# DISLEXIA

db  
pq 3E



pq 3E  
bd



## ABSENTEISMUL ȘCOLAR

Autor: Prof. consilier școlar Smărăndița Puchiu  
CSAP Colegiul Tehnic Viceamiral Ioan Bălănescu Giurgiu

Absenteismul școlar poate fi definit ca o problemă socială explicată drept o caracteristică socio-culturală a mediului de proveniență a elevului. Este prezent mai frecvent în mediul rural decât urban, în cadrul familiilor sărace. Absenteismul mai poate fi înțeles și ca un tip de conduită evazionistă stabilă, ce reflectă o atitudine lipsită de respect, interes, motivație și încredere în educația școlară. Absenteismul este identificat drept unul dintre semnalele timpurii de avertizare pentru elevii care mai târziu vor înregistra eșec educațional ca urmare a exmatriculărilor, eliminării, abandonului școlar, ori chiar a implicării în activități de natură infracțională.

Demersul didactic nu are succes decât dacă toți factorii se implică în mod egal și constant în educația copilului, a fost demonstrată. Elevii știu ce vor în cadrul școlii, ce metode îi atrage în demersul didactic, profesorii știu ce metode le plac elevilor și le aplică la clasă, elevii conștientizează ce probleme au în familie și faptul că sunt grave, îi afectează la școală.

În același timp, implicarea școlii în combaterea absenteismului nu este suficientă, aceasta trebuind să fie sprijinită în demersul de combatere a absenteismului și de alți parteneri din interiorul și din afara școlii (psihologul școlar, serviciile de asistență socială, poliția de proximitate) în strânsă cooperare cu părinții, ori tutorii legali ai copiilor respectivi. Acest suport este cu atât mai necesar cu cât numeroase studii au demonstrat că absenteismul (chiulul) este unul dintre factorii de risc în apariția și manifestarea celor cinci comportamente problemă:

- (1) consumul de alcool și/sau droguri;
- (2) delincvență;
- (3) violență;
- (4) sarcină în adolescență;
- (5) abandon școlar .

Combaterea absenteismului este mult mai dificilă deoarece profesorii se confruntă cu diverse motive care duc la absențele motivate/nemotivate, uneori chiar absențe care sunt cu acordul părinților (de la plecarea în vacanță cu o săptămână-două înainte de încheierea anului școlar, la absențele pentru că părinții doresc ajutorul copiilor în casă (frați mai mici, curățenie, ori chiar muncă la țară), ori fără știința părinților dar care, atunci când află de ele, încearcă să le acopere și să le scuze (sub o formă sau alta). De aceea, în privința acestui subiect, școala trebuie să dispună de strategii, planuri de acțiune și tactici prin care:

- (a) să se asigure de cooperarea părinților;

(b)să se acopere de cooperarea partenerilor interni și externi (profesori voluntari care să se ocupe de elevii care au o tendință vizibilă de a absenta ("chiulul tradițional"), psihologul școlar, asistența socială, chiar de cooperarea organizațiilor patronale și sindicale, a societăților publice și private care, în mesajele transmise către angajați ar putea include un mesaj în care să-i îndemne să-și trimită copilul la școală și să fie atent la prezența acestuia la școală etc.)

Încurajarea atitudinii active, consistente de prezență și atașament față de valorile școlii ale elevilor încă din prima zi de școală. Sprijinirea elevilor în dobândirea unor comportamente adecvate reprezintă suportul pentru dezvoltarea umană potrivit valorilor sociale și morale considerate adecvate în societate (de exemplu, prezența activă la școală, implicarea în viața și activitățile curente, inițiativă în promovarea valorilor sociale și morale adecvate vârstei și mediului educațional în care se află, atitudine activă față de învățare și auto-educare, promovarea exemplului propriu asupra colegilor, atitudine constructivă față de viața activă și muncă). Consolidarea prezenței active la ore și la activitățile extracurriculare a elevilor împreună cu părinții, dar și a altor reprezentanți din partea sistemelor-suport aflate la dispoziția școlii și atragerea susținerii societății civile, în general.

Există activități specifice ce reclamă o implicare susținută și constantă din partea profesorilor școlii, care trebuie să se informeze și să cunoască pe cât posibil mai bine principalele cauze de natură obiectivă și subiectivă ce pot duce la absentism, dar și să manifeste o cât mai mare deschidere față de elevi și părinții acestora și spirit de inițiativă în atragerea sprijinului din partea serviciilor de asistență socială, a ONG, a societății civile, pe scurt, a tuturor celor care pot contribui la construirea unei atitudini pozitive de participare și implicare în viața școlii, dar și la succesul în scăderea ratei absentismului. Activitățile se desfășoară pe următoarele coordonate principale: convenții/acorduri (încheiate cu părinții, sistemele-suport, actori interesați atrași din societatea civilă) comunicare (cu elevii, părinții, alți actori interesați atrași, chiar media); cooperare (cu elevii, părinții, alți parteneri etc.); tactici de creștere a interesului și participării la activitățile curriculare și extracurriculare ale școlii pentru elevi și, ori de câte ori este posibil, a părinților acestora); sisteme de recompensare/sanctiune pentru elevi.

Deși unii părinți consideră important să se intereseze de propriul copil la școală, cunosc profesorii și prietenii copilului lor, există un procent destul de numeros de părinți care se confruntă cu probleme financiare și dezechilibru familial, fapt ce se repercutează asupra performanțelor elevilor/copiilor lor.

Profesorii școlii vor avea în vedere construirea unei imagini clare asupra absentismului, procesul fiind inițiat prin identificarea cauzelor și factorilor ce contribuie la apariția absentismului și căutând formularea unor răspunsuri cât mai potrivite la întrebarea "Ce poate face școala în acest sens?" Pentru aceasta, profesorii vor avea ține seama în permanență de un "tablou" al factorilor subiectivi și obiectivi, individuali și sociali (colectivi).

Cei doi mari P – participare și performanță – care sunt două dintre elementele definiției ale politicii școlii în privința elevilor. Clarificarea celor trei "P" pentru părinți: participare înseamnă că școala își dorește stabilirea unor relații substanțiale, de durată, atât cu elevii, cât și cu părinții, prin acordarea de

atenție preocupărilor și intereselor acestora, prin acordarea suportului necesar ori de câte ori este posibil/dezirabil, precum și prin oferirea unui răspuns satisfăcător așteptărilor mutuale, pe care le definesc de comun acord în interesul elevilor. Se vor menționa ca incluse aici programele de școală după orele de școală, programele de prevenire și de susținere a familie, colaborările școală/părinte și climatul optim școlar și mediul de comfort pe care-l oferă școala elevilor.

Discuții libere cu elevii despre așteptările lor legate de școală, despre cum ar dori să arate clasa și care sunt dorințele lor legate de atmosfera în care s-ar simți bine și și-ar dori să învețe (de exemplu, într-o școală și într-un liceu din capitală, orele de matematică au ca fundal sonor concerte de Mozart).

Distribuirea de chestionare pe tema absenteismului și ai factorilor declanșatori ai acestora în rândul elevilor, sub protecția anonimatului din care aceștia pot bifa răspunsul care le justifică (posibila) înclinație spre a lipsi de la școală (nu-mi plac lecțiile, nu mi-am făcut tema, mă plictisesc la școală, sunt hărțuit, nu-mi place profesorul, profesorii îmi fac mereu reproșuri, am lucruri mai bune de făcut etc.).

Măsuri proactive pentru prevenirea absenteismului și creșterea ratei de prezență la școală:

- Se va conveni asupra unui sistem de verificare inopinată bine stabilit și comunicat la nivelul școlii, iar acolo unde este posibil se va recurge la înregistrarea electronică a absențelor.
- Asigurați-vă că și în cazul în care elevii trebuie să schimbe clasa între ore, catalogul rămâne accesibil pentru profesorii clasei respective.
- Formați legături bune de cooperare cu comunitatea, în special cu patronii de magazine, patiserii, baruri etc. din zonă.
- Acordați chiar dumneavoastră, ocazional, unui elev un ”permis de liberă trecere” ca recompensă.
- Lansați un concurs pe tema recordului de prezență la ore la nivelul școlii, ori a claselor din același an școlar. Asigurați-vă că toți elevii pot participa la acest gen de concurs și că pot primi un certificat de recunoaștere a meritelor.
- Creați un ”Club select al celor 100% prezenți” în care elevii pot beneficia de ”servicii speciale”(de exemplu, ei pot fi membrii unui consiliu consultativ al școlii, format din profesori, părinți, membrii ai comunității și pot face sugestii pentru îmbunătățirea confortului în școală, oferindu-și opinia asupra posibilor factori care încurajează/descurajează prezența la școală etc.). Un astfel de club poate fi un vârf de lance și sprijin și pentru elevii care au probleme medicale cronice, ori se recuperează de pe urma unui accident și sunt încurajați să vină la școală după o perioadă minimă de absență pe motive medicale.

# ABSENTEISM

## FACTORI INDIVIDUALI

### Subiectivi (interni)

- ✓ Fobii specifice
- ✓ Frica pentru siguranța fizică
- ✓ Dificultatea de a se trezi devreme

Nu poate ține pasul cu t

- ✓ emele
- ✓ Îngrijorat că se vor observa semnele (posibilului) abuz
- ✓ Obligat să aibă grijă de alți membrii mai mici (ori vârstnici ai familiei)
- ✓ Dorința de a se integra în "echipa" chiulangiiilor
- ✓ Lipsa de atractivitate a școlii, materiilor predate
- ✓ Competențe reduse, autosuficiență, comoditate

### Obiectivi (externi)

- ✓ Simptome psihiatrice ale anxietății/depresiei
- ✓ Retard
- ✓ Utilizarea de droguri și/sau alcool
- ✓ Absențe "istorice"
- ✓ Istoric de performanță școlară scăzută
- ✓ Abilități sociale minime
- ✓ Plângeri somatice frecvente
- ✓ Tendințe conflictuale/frecvente
- ✓ Conduite inadecvate frecvente

## FACTORI SOCIALI/COLECTIVI

### Subiectivi (interni)

#### A. Atitudinea familiei

- ✓ Prezența la școală nu este esențială
- "Nici eu nu am studiat, și tot am reușit"/Lasă că prea multă școală strică"

- ✓ Părinții nu au avut nici ei un parcurs educațional de succes
- ✓ Opinia că pauzele în afara vacanțelor prevăzute nu dăunează învățării

#### B. Presiunea colegilor

- ✓ "Oricum, nu se întâmplă nimic"
- ✓ Presiuni de a se solidariza în acțiunile de lipsit o zi întreagă/la anumite ore
- ✓ Punerea sub semnul întrebării a autorității profesorului

#### C. Atitudinea/politica școlii

- ✓ Climat școlar neatractiv
- ✓ Convingerea că nu există nici un mijloc legal și că, oricum ar dura mult, până s-ar putea identifica o cale legală
- ✓ Presupuneri negative cu privire la implicarea și interesul părinților

### Obiectivi (externi)

- ❖ Sărăcia/venituri familiale scăzute
- ❖ Sistem/rețea de transport problematic
- ❖ Lipsa de resurse legale ale sistemului educațional pentru a limita absențele
- ❖ Comunicare redusă între partenerii școlii (asistență socială, medicală etc.)

1. .A Cross-system Approach to Reducing Truancy, <http://www.center-school.org/downloads/Truancy.pdf>
2. Clerget, Stephane, (2008), Criza adolescenței, Editura Trei, București
3. Moisin, Anton, (2007), Arta educării copiilor și adolescenților în familie și în școală, Editura Didactică și Pedagogică, București
4. Tatu, Cornelia, Suport de curs: Consiliere școlară (2009)



## PLAN DE LECȚIE

Autor: Prof consilier școlar Andrada Vasile

CJAP Giurgiu

CLASA : a X-a

DISCIPLINA: Consiliere și orientare școlară

PROFESOR CONSILIER ȘCOLAR: Vasile Andrada

TIPUL LECȚIEI: Comunicare și însușiri de noi cunoștințe

TIPUL DE ACTIVITATE: Consiliere de grup - activitate la clasă

SUBIECTUL: Autocunoaștere

Obiectiv: Îmi propun ca elevii să-și dezvolte o atitudine pozitivă și o imagine de sine adecvată

### **Competențe generale:**

Utilizarea adecvată a informațiilor, în propria activitate, pentru obținerea succesului

Exersarea abilităților de management al unui stil de viață de calitate

### **Competențe specifice:**

Examinarea caracteristicilor specifice adolescenței

### **Atitudini și valori:**

- explorarea resurselor personale(interioare)
- identificarea elementelor definitorii propriei personalități
- dezvoltarea unei atitudini pozitive față de sine

### **RESURSE:**

Temporale: 50 min

Metodologice:

**Metode și procedee:** conversația dirijată, ascultarea activă, problematizarea, metafora

**Mijloace și materiale:** cutie, oglindă, tablă, cretă, coli de hârtie, post-it-uri

**Bibliografie:**

1. Baban Adriana (2009) „Consiliere educațională”, Ghid metodologic pentru orele de dirigentie și consiliere, Ed. ASCR
2. Marie Haddou (2000) ”Cum să-ți întărești încrederea în tine” Ed Trei

**Webografie:**

3. [www.dirigenția.blogspot.ro](http://www.dirigenția.blogspot.ro)
4. [www.descopera-tee.com/2016/08/](http://www.descopera-tee.com/2016/08/)
5. [www.econsiliere.ro](http://www.econsiliere.ro)



## DEFĂȘURAREA ACTIVITĂȚII

Etapele activității didactice	Unitățile de conținut	Strategii didactice	Evaluare
1. Moment organizatoric	Se asigură climatul optim desfășurării activității de consiliere.	Se oferă 5 minute de liniștire înainte de începerea activității	
2. Captarea atenției	Exercițiu tip metaforă: pe catedră va fi o cutie în care se află o oglindă. Elevii sunt rugați ca pe rând să vadă, observe surpriza, astfel se vor privi în oglindă. Elevii sunt rugați să noteze în câteva cuvinte, ce, cum s- au simțit când au descoperit surpriza. Ce anume au văzut în oglindă.	Metafora Conversația Explicația	Observația Individuală
3. Comunicarea temei	Se va face prin descoperire realizându-se legătura cu jocul.  Se spune că: „ochii sunt oglinda sufletului” și vorbesc despre noi, astfel tema de astăzi va fi una de autocunoaștere... „Cine sunt eu”	Explicația Conversația	
4. Dirijarea învățării	Activitatea 1 Exercițiu de autocunoaștere.  Pornind de la jocul anterior elevii sunt rugați sa noteze 10 propoziții de tipul:  Eu sunt.....  Apoi elevii care doresc vor prezenta ceea ce au notat. Vor avea loc discuții raportate la exercițiul”Eu sunt” la nivelul întregii clase.  Activitatea 2 Jocul ecuson  Elevii vor primi câte un post-it pe care sunt rugați să își scrie prenumele cu litere de tipar, pe verticală și apoi să realizeze acrostihul prenumelui cu trăsături pozitive/calități, definatorii. Elevii vor fi rugați să prezinte ceea ce au notat.(Pentru a-și conștientiza latura pozitivă)	Explicația Problematizarea  Conversația  Spargerea gheții	Individuală  Prin produsele activității  Individuală
	Se notează pe tablă afirmația	Conversația	Frontală



5. Fixarea și consolidarea cunoștințelor	„Fiecare este unic” și se va discuta la nivelul clasei raportându-ne la cele două activități anterioare.	Explicația	
6. Feed-back	Elevii sunt rugați să-și exprime opinia despre lecție notând pe un post-it un cuvânt/expresie care să caracterizeze activitatea	Conversația	



# Învățarea și reușita școlară din perspectivă psihopedagogică

Prof. consilier Cristina Ciurumelea CJRAE/Lic Tehn., Ion Barbu., Giurgiu

Prof. Lucian Lazăr, Lic Tehnologic „Ion Barbu., Giurgiu

\*Conceptul de învățare , învățarea școlară ; factorii și bazele neurodinamice ale învățării; tipuri ,forme și niveluri ale învățării; procesualitatea actului de învățare ;diferențe individuale de învățare.

Învățarea ca fenomen complex, dinamic, multilateral are un conținut bogat și o sferă largă de cuprindere. De aceea este necesară desprinderea a două accepțiuni ale noțiunii de învățare: una mai largă, mai extinsă și alta mai restrictivă, care să vizeze doar învățarea școlară.

a)accepțiunea extensivă a învățării

Iată câteva definiții prezente în lucrările de specialitate:

- „învățarea este orice achiziție nouă de comportament, ca rezultat al exersării menite să satisfacă adaptarea la mediu”;
- „învățarea este însușirea de către organism a unor răspunsuri la situații pentru care nu deține posibilități ontogenetice”;
- „ învățarea înseamnă explorarea vie și activă a situațiilor, cu posibilitatea de a sparge tiparele comportamentale existente și a elabora forme noi de comportare , soluții creatoare”(1, pag 38)

Analiza acestor definiții evidențiază prezența câtorva elemente care exprimă esența fenomenului respectiv.

În primul rând se conturează faptul că a învăța înseamnă a asimila (a achiziționa, a dobândi, a însuși ) ceva anume. Acest „ ceva” este extrem de amplu și variat: noțiuni, concepte, coduri, relații, operații și structuri cognitive, tipuri afective și atitudini, conduite, scheme acționale, reacții, sisteme de valori, comportamente sociale, etc.

În al doilea rând se constată că învățarea se asociază cu modificarea , cu schimbarea comportamentului. Nu orice modificare însă este produs al învățării. Sunt rezultate ale învățării modificările de comportament care:

- Sunt de natură centrală;
- Au un caracter individual;
- Au un caracter stabil;
- Duc la apariția unor comportamente noi ;

În al treilea rând se reține că învățarea are un pronunțat caracter adaptativ, finalitatea ei constând în mai buna adaptare la mediu.

Strângând la un loc aceste elemente se definește „învățarea ca fiind procesul destinat achiziționării unei experiențe noi, formării unor capacități și deprinderi care să permită individului rezolvarea unor situații problematice, înainte inaccesibile, sau optimizarea relațiilor sale cu lumea înconjurătoare”. ( 1, pag 40)

b) accepțiunea restrictivă a învățării, ca învățare școlară

Învățarea școlară, realizată în cadrul procesului instructiv educativ, capătă o serie de particularități. Cele mai importante dintre acestea sunt următoarele:

- Se realizează în cadre și cu mijloace instituționalizate, fiind reglementată de norme, legi, regulamente, structuri de organizare și funcționare;
- Este un proces dirijat din exterior care tinde, spre etapele finale ale școlarității, să devină un proces autodirija ;
- Proces strict controlat dar care, cu timpul tinde să devină autocontrolat;
- Este un demers conștient;
- Are un pronunțat caracter secvențial;
- Dispune de un caracter gradual ;
- Este un proces relațional mijlocit;
- Are un pronunțat caracter informativ / formativ.

Factorii și bazele neurodinamice ale învățării:

Învățarea influențează dezvoltarea psihică, care la rândul ei este influențată de o serie de factori sau condiții variabile. Aceștia se împart în două categorii: factori interni și factori externi.

Factorii interni ai învățării se subîmpart în factori biofizici (potențialul genetic, dezvoltarea fizică generală, echilibrul fiziologic, particularitățile organelor de simț, starea generală de sănătate ) și factori psihoindividuali (nivelul de cunoștințe , cantitatea și calitatea experienței anterioare, capacitatea de a învăța, scopurile, motivele și aspirațiile prezente sau absența deprinderilor de a învăța; particularitățile spiritului de observație; organizarea perceptiv – motorie calitățile atenției, memoriei, voinței; nivelul și modul de utilizare al inteligenței; calitatea stării de pregătire pentru învățare )

Factorii externi ai învățării cuprind :

- **Factori sociali** : condițiile generale social-istorice în care trăiește individul sau cele particular – familiale;
- **Factori psihosociali**: relațiile interpersonale, grupul, climatul stimulator sau formator al clasei;
- **Factorii ergonomici**: de ambianță naturală sau fizică – iluminat, zgomot, temperatură, etc.;
- **Factori igienici** : regimul alimentar și de odihnă;
- **Factori pedagogici**: particularitățile materialului de învățat – natură, volum, grad de familiaritate, personalitatea cadrului didactic, etc.

În procesul învățării este important să se asigure coincidența cea mai fericită a acestora, altfel efectele sunt nefavorabile .

Ca activitate psihică complexă , învățarea are la bază o serie de mecanisme neurodinamice și neuropsihice complicate, a căror cunoaștere este importantă pentru organizarea procesului instructiv - educativ. Fără a intra în amănunte amintim că acestea sunt: mecanismele neurofiziologice, mecanismele neurochimice și mecanismele bioelectrice.

### **Tipuri, forme și niveluri ale învățării**

Tipul de învățare reprezintă noțiunea generală, integratoare; fiecare tip de învățare dispune de forme variate de învățare și, în sfârșit, fiecare sau aproape fiecare formă de învățare se realizează la niveluri distincte.

Tipurile, formele și nivelurile învățării sunt: ( 1, pag 43)

### **Tipurile învățării**

- **Învățarea didactică** din experiența altora (indusa, interînvățare)
  - Urmărește formarea dimensiunii intelectual –cognitive a personalității ;
  - Poate avea loc în condiții individual solitare;
  - Are scop instrumental operațional.
  
- **Învățarea socială** , din propria experiență (autoînvățare)
  - Urmărește formarea dimensiunii moral-axiologice, motivaționale, social-comportamentale;
  - Are loc numai în contexte interpersonale și de grup, apare ca reînvățare;
  - Are scopuri umaniste, pregătește pentru viața socială .

### **Formele învățării**

- **După conținutul lor(ce învățăm ?)**
  - Să percepem-învățarea perceptivă;
  - Să vorbim - învățarea verbală;
  - Să acționăm - învățarea motorie;
  - Să gândim-învățarea cognitivă;
  - Să operăm-învățarea operațională;
  - Să trăim anumite stări afective-învățarea afectivă;
  - Să respectăm normele morale-învățarea morală.
  
- **După modul de acțiune cu stimulii (ce facem cu stimulii ?)**
  - Îi legăm unii de alții-învățarea asociativă;
  - Îi repetăm – învățarea repetitivă;
  - Îi extindem asupra unei întregi categorii – învățarea prin transfer;
  - Îi diferențiem – învățarea discriminatorie;
  - Îi recunoaștem – învățarea prin recunoaștere;

- Îi reproducem – învățarea prin imitație;
- Îi identificăm – învățarea prin identificare.
  
- **După modul de organizare al stimulilor (cum organizăm stimulii ?)**
- Succesiv, unul după altul, într-o ordine strictă-învățarea algoritmică;
- Ramificat, după un plan pe bază de încercare și eroare –învățarea euristică;
- Sub formă de program – învățarea programată;
- Prin organizare logică – învățarea inteligentă;
- Prin combinare și recombinație – învățarea prin descoperire și învățarea creativă.

### **Nivelurile învățării**

- Insuficient conștientizat (neconștientizat imediat)
  - Învățarea spontană;
  - Învățarea latentă;
  - Învățarea hipnotică;
  - Învățarea prin somn(hipnopedie).
  - Conștient, dirijat
  - Învățarea prin înțelegere;
  - Învățarea prin anticipare;
  - Prin rezolvare de probleme.

Se remarcă faptul că, în practica școlară, primele două tipuri de învățare sunt cel mai adesea disjuncte, pierzându-se din vedere că învățarea socială poate constitui o sursă facilitatoare sau perturbatoare a celei didactice. Când privește celelalte două tipuri, la anumite niveluri de vârstă, între acestea se creează o oarecare opoziție : copiii mici tind să învețe doar din experiența altora, în schimb, adolescenții exacerbează rolul învățării din experiența proprie. Îmbinarea și corelarea celor două tipuri de învățare la orice nivel de vârstă apare ca o necesitate .

Multitudinea formelor învățării atrage atenția asupra utilității varierii comportamentelor didactice ale profesorilor care, de multe ori sunt tentați să practice curent una , cel mult două forme de învățare .Educarea elevilor de a practica ei înșiși cât mai multe forme ale învățării se soldează cu efecte pozitive.

De asemenea se impune luarea în considerare în egală măsură și a efectelor nivelului insuficient conștientizat al învățării .

## **Procesualitatea actului de învățare**

Într-un consens unanim, psihopedagogii consideră că învățarea este un proces care angrenează personalitatea umană în ansamblul ei.

Indiferent care este conținutul învățării, începând cu cea mai simplă sarcină și încheind cu cea mai complexă, de fiecare dată intră în joc un lanț de mecanisme, începând cu cele de receptare și ajungând până la cele de prelucrare, interpretare și valorizare a ceea ce s-a receptat. Din această perspectivă, învățarea, ca proces, constă în generarea de răspunsuri adecvate unor situații în care este plasat cel care învață.

Schematizând puțin lucrurile am putea spune că demersul investigativ asupra învățării reclamă următorul algoritm general:

- Delimitarea și precizarea sarcinii ce urmează să fie învățată;
- Descifrarea mecanismelor psihologice interne pe care le angrenează învățarea sarcinilor respective (procesualitatea învățării);
- Circumscrierea condițiilor interne și a celor externe în care are loc învățarea.

Caracterul procesual al învățării include mecanismele psihice interioare implicate în învățarea sarcinii respective. Aceste mecanisme îmbracă nuanțe diferite în funcție de conținutul sarcinii și de legitățile vieții psihice ale celui care învață. Ele ar putea fi grupate în două categorii: mecanisme instrumentale –operatorii și mecanisme motivaționale. Și unele și altele dispun, la rândul lor, de un substrat neuronal, învățarea fiind un atribut al creierului.

În ansamblul său, sensul procesual al învățării este rezultanta interacțiunii dintre componentele instrumentale operatorii și cele motivaționale. „Cum” se desfășoară învățarea și „de ce” iată cele două întrebări ale căror răspunsuri oferă o imagine asupra procesualității ei.

## **Diferențe individuale de învățare**

Fiecare individ constituie o personalitate, care se structurează și se construiește în ritmuri diferite pe tot parcursul existenței sale.

Personalitatea conferă omului identitate proprie, non-repetitivă, unicitate, expresie a unei anume îmbinări a variabilelor sale interne, unele dintre acestea impunându-se cu o intensitate mai puternică în structura de ansamblu a acestui construct uman.

Toate acestea imprimă procesului de învățare un caracter individual. Mecanismele generale ale acestui proces se nuanțează de la un elev la altul.

Devenirea ființei umane este rezultanta interacțiunii dintre natural și social, sinteză unică și originală, proprie fiecărui om.

„Acceptând sensul complementar al interacțiunii dintre cei trei factori: ereditate, mediu și educație, vom considera că originea diferențelor individuale în învățare s-ar datora influențelor combinate ale acestor factori”.(2 , pag 150 )

Sintetizând aspectele mai semnificative ale diferențelor în învățarea școlară în funcție de originea lor, le putem enunța pe următoarele :

- Statutul socio-economic al familiei ; nivelul cultural și climatul psihosocial din interiorul ei;
- Inteligența;
- Creativitatea;
- Stilul cognitiv;
- Tipologii umane.

Mediul familial cu toate elementele pe care le include constituie pentru copil un univers micro-social generator de diferențe pentru activitatea de învățare din școală. Cunoașterea de către dascăl a unor dificultăți și disfuncționalități din interiorul său poate constitui cadrul de referință pentru inițierea unor măsuri compensatorii.

Pentru învățarea școlară inteligența se exprimă prin capacitatea de a învăța și abilitatea de a se adapta cu succes la situațiile noi pe care le oferă tot timpul viața școlară .Diferențele individuale concentrate în performanțele obținute se explică și prin prezența inteligenței, indiferent de ipostazele abordării sale. Mai mult, în literatura de specialitate se vorbește de „teoria inteligențelor multiple” fiecare generând performanțe superioare într-un anumit domeniu(inteligența lingvistică , inteligența muzicală, inteligența logico-matematică, etc.). Din perspectiva învățării, potențialul creativ imprimă un mod nou, original, independent și imaginativ de a gândi sau de a face ceva. El se obiectivează în performanțele originale ale elevilor .

Fiecare elev dispune de un potențial propriu de creativitate care, în condiții favorabile, se actualizează în procesul învățării, generând diferențe individuale în calitatea performanțelor obținute.

Variațiile individuale în învățare sunt determinate și de stilul cognitiv al celui care învață .Fiecare individ are propriul său stil cognitiv.

Stilul cognitiv impune modalități diferite de percepere și organizare a informației. El desemnează deci căile preferate pe care indivizii le adoptă pentru procesarea și organizarea informației și pentru răspunsurile la stimulii din mediu.

Tipologiile umane includ un set de trăsături ce pot fi atribuite mai multor oameni.

Temperamentul exprimă dimensiunea dinamico - energetică a personalității umane. Fiecare elev dispune de un ansamblu de trăsături temperamentale care vor imprima diferențe individuale în învățare.

O altă tipologie psihologică este cea care se întemeiază pe dimensiunea introversiune-extraversiune. Această tipologie a fost teoretizată de C. G Yung.

Aceste tipologii impun variații individuale în învățare, manifestate nu atât asupra performanțelor ca atare cât, mai ales, a derulării interne a procesului care conduce la aceste performanțe

#### Bibliografie:

Golu, P., Zlate, M., Verza, E., Psihologia copilului - manual pentru clasa a XI a școli normale, E.D.P., București, 1994.

Nicola, I., Tratat de pedagogie școlară, E.D.P., București, 1996.





## Elementele de risc care duc la apariția comportamentelor dezadaptative la elevi

Autor: Prof. consilier psihopedagog: Ileana Drăgușinoiu  
CSAP Liceul Tehnologic “Dimitrie Bolintineanu” Bolintin Vale, județul Giurgiu

*“Nu există nimic care să nu poată fi făurit de o muncă perseverentă și de o grijă încordată și atentă”.*

Seneca

Ritmul alert de dezvoltare a societății contemporane a determinat numeroase transformări și restructurări în viața noastră, a tuturor. Problematika lumii contemporane, caracterizată prin universalitate, globalitate, complexitate și caracter prioritar (Văideanu, 1988, p. 106), demonstrează că este nevoie de o viziune holistică în studierea și decantarea celor mai eficiente mijloace de rezolvare a marilor probleme cu care se confruntă omenirea (degradarea mediului, explozia demografică, conflictele între diverse națiuni, violența, consumul de droguri etc.). Specialiștii consideră că “viața contemporană se caracterizează prin următoarele mutații: amplificarea și imprevizibilitatea schimbărilor de natură economică și socio-politică, intensificarea schimbărilor din sfera profesiunilor, amplificarea interdependențelor dintre macrosistemul social și componentele sale, sporirea caracterului democratic al organizării și gestionării socialului” (Cucos, 2002, p. 54).

Analiza problematicii contemporane a condus la apariția unor răspunsuri specifice, la apariția “noilor educații” sau a unor noi conținuturi – educația pentru respectarea drepturilor fundamentale ale omului, educația pentru sănătate, educația antreprenorială, educația pentru pace, educația ecologică, educația pentru participare și democrație, educația nutrițională, educația pentru schimbare și dezvoltare, educația economică și casnică modernă, educația pentru timpul liber, educația comunitară, educația pentru o nouă ordine comunitară, educația demografică, educația pentru prevenirea factorilor de risc etc.

Prin situație de *risc* putem înțelege toate pericolele care îi pândesc pe tinerii noștri, și pentru prevenirea și rezolvarea cărora societatea se poate implica – acte antisociale care pot culmina cu contravenții și infracțiuni, consumul și traficul de droguri, traficul de ființe umane.

Prin *comportament dezadaptativ* înțelegem (Zarkowska și Clements, 1997):

- ✓ comportamentul persoanei este contrar normelor sociale;
- ✓ comportamentul cauzează un stres semnificativ celor care interacționează cu acea persoană.

Adolescența este o perioadă de viață extraordinar de frumoasă: tinerii trăiesc sentimente unice, sunt într-o continuă transformare, se cunosc pe ei înșiși în fiecare zi. Sunt visători, optimiști, curajoși, aproape independenți.

Este bine ca în această perioadă să nu se depărteze de adulții care îi iubesc, îi apreciază, îi sfătuiesc, chiar dacă ei își doresc să fie împreună cât mai mult cu cei de vârsta lor.

De ce?

- ✓ pentru că în viteza derulării vieții pot lua decizii greșite;
- ✓ pentru că se pot apropia prea mult de persoane care le pot face rău;
- ✓ pentru că uită că au un drum de străbătut, care se bazează pe pregătire, seriozitate, echilibru.

În 1982, R. Dierenfield a realizat un studiu prin care a identificat principalele cauze ale comportamentului perturbator al elevilor:

- ✓ *mediul familial dezechilibrat;*
- ✓ *presiunea colegilor;*
- ✓ *lipsa de interes pentru o anumită disciplină de studiu;*
- ✓ *dezinteresul pentru școală (în general);*
- ✓ *instabilitatea psihică/emoțională a elevilor;*
- ✓ *lipsa abilității de a lucra în clasă;*
- ✓ *revolta împotriva autorității adultului;*
- ✓ *nivelul scăzut al respectului de sine;*
- ✓ *lipsa de afecțiune pentru profesor;*
- ✓ *utilizarea drogurilor.*

*Mediul familial* reprezintă, credem, cel mai important element de risc care poate duce la apariția unor comportamente dezadaptative în rândul elevilor. Experiența divorțului părinților, transformarea familiei tradiționale într-una monoparentală duc la apariția agresivității în rândul majorității adolescenților care se confruntă cu aceste situații. Echilibrul familial este perturbat și de criza locurilor de muncă, de șomajul ce-i atinge pe foarte mulți părinți. Părinții sunt confrunțați cu numeroase dificultăți materiale, dar și psihologice, pentru că au sentimentul devalorizării, al eșecului. În aceste condiții, ei nu mai sunt sau sunt puțin disponibili pentru copiii lor. Pe acest fundal apar probleme familiale grave, care-i afectează profund pe copii: violența intrafamilială, consumul de alcool, abuzarea copiilor, neglijența, la care se adaugă și importante curențe educaționale – lipsa de dialog, de afecțiune, inconsecvența în cerințele formulate față de copil (tregeri de la o extremă la alta, de la o permisivitate exagerată la restricții foarte dure), utilizarea mijloacelor violente de sancționare a copilului pe motiv că “bătaia-i ruptă din rai”. Sunt și părinți, nu puțini, care privilegiază în mod exagerat relația afectivă în detrimentul rolului educativ pe care ar trebui să-l aibă în raporturile cu copiii lor: nu le impun nici un fel de interdicții, de reguli, nu sunt exigenți și caută să evite conflictele. Această absență cvasitotală a constrângerilor (în afara școlii) îl va determina pe elev să adopte în

școală comportamente de refuz a exigențelor profesorilor, iar în societate el nu mai ține cont de valorile dobândite până la acea vârstă, adoptând astfel un comportament nepotrivit.

Pe lângă mediul familial, *școala (profesorii, colegii, repulsia pentru anumite materii, atmosfera din clasă etc.)* constituie un alt factor de risc.

Elevul poate manifesta o antipatie în raport cu școala. În unele cazuri, pentru elevi școala poate deveni irelevantă și chiar agasantă.

Adolescenții ajung să se simtă frustrați din cauza (Stan, 2009, p. 98):

- ✓ *lipsei de recunoaștere socială, mai ales din partea colegilor* – unii elevi simt nevoia unor întăriri periodice care să le ateste ascendența pe care o dețin printre cei de aceeași vârstă;
- ✓ *izolării sociale* – unii elevi mai labili psihic simt nevoia acută de a fi doriți și acceptați de către colegii lor; pentru că se integrează mai greu, de obicei sunt marginalizați, ceea ce le provoacă un mimetism exagerat în raport cu comportamentul grupului; în dorința de a fi asemănători celorlalți membri ai grupului, vor exagera, provocând dificultăți de control profesorului;
- ✓ *comportamentului impulsiv* – este caracteristic acelor elevi care par incapabili să anticipeze consecințele actelor lor. Lipsiți de o socializare adecvată, incapabili să-și reprime pornirea de a provoca, acești elevi pot constitui o problemă dificilă pentru profesor;
- ✓ *conflictelor între sisteme opuse de reguli* – apar atunci când un elev posedă seturi opuse de reguli, deoarece unul poate permite ceea ce altul interzice. De obicei, un elev posedă un set de reguli pentru școală, unul pentru acasă și unul pentru grupul de prieteni din care face parte. Invariabil, setul de reguli mai lejer este cel de acasă. Ciocnirea dintre aceste ierarhii diferite poate genera comportamente deviante, dacă profesorul nu observă la timp acest lucru și nu ia măsurile adecvate;
- ✓ *transferului afectiv* – un comportament nepotrivit în clasă poate fi acceptat acasă sau cu prietenii. Pe lângă transferul de comportamente, elevii pot opera și un transfer afectiv; astfel, antipatia resimțită față de tată, de pildă, poate acționa prin transfer asupra profesorului și, prin intermediul acestuia, asupra școlii în general. Transferul afectiv, cu efecte negative în comportament, se produce mai ales când apar probleme în familie: divorț, separarea părinților etc.;
- ✓ *anxietății* – poate genera comportamente inadecvate ca o formă de apărare împotriva unor elemente ale mediului educațional: examinări, vorbitul în fața clasei, a fi judecat în fața colegilor etc.;
- ✓ *modului de manifestare a profesorului* – poate crea de multe ori, probleme de disciplină, în loc să le rezolve. Iată câteva atitudini inadecvate:

- asuprirea elevilor, plecând de la premisa că ordinea este alfa și omega în educație;
- ignorarea disprețuitoare a elevilor;
- evaluarea elevilor în termeni constant negativi și depreciativi. La asemenea atitudini, reacția elevilor poate lua forme extreme: furie, agresivitate verbală, vandalism, bătăi etc.

Un alt element de risc care poate destabiliza comportamentul tânărului îl reprezintă *anturajul* prost ales. Din dorința de a impresiona cercul de prieteni și implicit, de a se autoproclama lider al grupului, tânărul recurge la acțiuni care-i pot periclita sănătatea și chiar viitorul: *consumul de alcool, de tutun, de droguri*.

Adolescenții se luptă să devină independenți și să-și găsească astfel propria identitate. Participând, împreună cu grupul, la o activitate pe care societatea o interzice, adolescenții își afirmă independența. În plus, adolescenții care nutresc sentimente față de părinții lor află o plăcere deosebită în a frecventa un anturaj pe care părinții îl dezaprobă. Așadar, plictiseala, deznădejdea, incapacitatea comunicării cu părinții, rezultatele școlare slabe, absența prietenilor sunt factori care grăbesc refugierea tinerilor în toxicomanie. Drogurile devin un mod de a scăpa de permanentele stări de depresie pe care adolescenții le cunosc ca urmare a unei diversități de probleme nerezolvate, un mod de a reduce anxietatea. Consumul de droguri poate întrerupe temporar monotonia vieții, intensificând percepția vizuală, auditivă și înlăturând prezentul dureros, prin suspendarea sistemelor de protecție a eului împotriva eșecului și primejdiei; ca urmare, dispar sentimentele de vinovăție, anxietate, dar și voința. În locul acestora apare sentimentul de “nu-mi pasă” sau “cui îi pasă?”, ceea ce conduce la evitarea treptată a tuturor responsabilităților și la renunțarea la a căuta soluții pentru problemele existențiale ale adolescentului.

Cercetările au scos în evidență că folosirea drogurilor (cel mai frecvent, consumul de alcool și fumatul țigărilor cu marijuana) joacă un rol esențial în dezvoltarea relațiilor cu prietenii, atât în cazul adolescenților, cât și al adolescentelor. Unii elevi vin la școală sub influența drogurilor și sunt mândri de acest lucru. Atât băieții, cât și fetele consumă alcool și fumează marijuana pentru a-și înfrânge inhibițiile și pentru a-și exprima mai deschis sentimentele.

În concluzie, comportamentul dezadaptativ:

- ✓ *împiedică tânărul să participe la diferite activități culturale, sociale, curriculare;*
- ✓ *are un efect negativ asupra procesului instructiv-educativ și asupra performanțelor de învățare ale elevului și ale clasei;*
- ✓ *nu este adecvat vârstei și nivelului de dezvoltare ale adolescentului;*
- ✓ *duce la izolare;*
- ✓ *constituie o potențială amenințare (pericol);*
- ✓ *reduce oportunitățile de dezvoltare personală ale tânărului.*

**Bibliografie:**

- Cucos, Constantin (2002), “Pedagogie”, Editura Polirom, Iași.
- Florea, Nicoleta (2008), “Educația pentru prevenirea factorilor de risc”, Editura Arves, Craiova.
- Gaudet, Etienne (2006), “Drogurile și adolescența. Răspunsuri la întrebările părinților”, Editura Minerva, București.
- Neamțu, Cristina (2003), “Devianța școlară. Ghid de intervenție în cazul problemelor de comportament ale elevilor”, Editura Polirom, Iași.
- Sălăvăstru, Dorina (2004), “Psihologia educației”, Editura Polirom, Iași.



## LOGOPEDIE

Autor: Prof. logoped Covțun Mihaela

Sfera logopediei cuprinde tulburările de limbaj, de voce și cadrul relațiilor interumane în vederea dezvoltării personalității.

Logopedia are scop educativ, ajutând copilul să deașesească dificultățile de vorbire și de adaptare la mediu.

Terapia logopedică este recomandată a se începe de la vârsta preșcolară / școlară mică pentru un rezultat optim.

Clasificarea tulburărilor de limbaj:

1. Tulburări de pronunție.
2. Tulburări de ritm și fluentă.
3. Tulburări de voce.
4. Tulburări ale limbajului scris-citit.
5. Tulburări polimorfe.
6. Tulburări de dezvoltare a limbajului.

Activitatea logopedică se desfășoară în cadrul unui cabinet logopedic, lucrându-se atât individual cât și pe grupe. Grupele sunt alcătuite ținându-se cont de vârsta copiilor, nivelul de dezvoltare psihică și tipul de tulburare.

Logopedul realizează o evaluare complexă a fiecărui copil, analizează anumite informații oferite de părinți și stabilește un diagnostic. De asemenea se alcătuieste un program de intervenție pentru fiecare copil și oferă familiei suport și consiliere.

## ELEVUL CU TSA ÎN ÎNVĂȚĂMÂNTUL DE MASĂ

Autor: Prof. consilier Mihaela Leocă  
CSAP Liceul Teoretic „ Tudor Vianu ” Giurgiu



Mărturisesc că am un fix cu integrarea copilului cu TSA în învățământul de masă, de fapt cu orice copil care din punct de vedere cognitiv, ar face față acestui tip de învățământ. Cred că m-am pus întotdeauna în „ pantofii ” părinților. În aproape 13 de ani, de când am luat contact cu TSA-ul m-am întâlnit cu tot felul de părinți și de cadre didactice manifestând tot felul de comportamente . Unele îmbracă haina mecanismelor de apărare, deloc folositoare.

Când se pronunță „TSA” în cabinetul psihologului, al medicului neuropsihiatru, la școală în cancelarie ori în sala de clasă, aproape că se simte senzația de frig. Părinții copilului cu TSA, cadrele didactice, părinții norocoși ai copiilor fără asemenea diagnostic, se văd aruncați dintr-o lume obișnuită într-o lume plină de hățișuri întunecate. Singurii care privesc lumea la felcum au privit-o și înaintea pronunțării tulburătorului acronim, sunt ei, copiii cu TSA.

Ei, nu ne înțeleg pe noi, restul pare a nu-i înțelege pe ei.

Noi, cei mulți – deci cei „normali”, trebuie să construim o punte între noi și ei, să găsim drumul printre hățișuri și să revenim la...umanitate. Am citit undeva că săptămânal spitalul Al. Obregia pune 10 asemenea diagnostice. Dar mai sunt spitale în București care pun și ele același diagnostic. Realitatea aceasta este : sunt mulți ( și mai vin ) copii cu TSA în școlile din Giurgiu. Asta pare a fi vestea proastă. Vestea bună, este că există raza de speranță a ameliorării prin muncă, răbdare și tenacitate.

Și vești bune, mai am. Einstein, Newton, Darwin se pare că au avut Asperger ( care este tot TSA ). Creatorul desenelor Pokemon, Darryl Hannah actrița, ca exemple contemporane, suferă și ei de forme

de autism. Tuturor părinților le-aș spune că există destule personalități care au asemenea copii. Cauzele tulburării nu se cunosc, așa încât nu există vinovați. Se întâmplă pur și simplu.

Cum spuneam, „am încălțat” pantofii părinților, dar am făcut-o și cu cei ai profesorilor. Și e greu, foarte greu. Într-o clasă, unde sunt 28 de copii și ai încă unul sau doi diagnosticați cu TSA, este înebunitor. Este vital să existe profesorul de sprijin.

În Giurgiu, nu sunt suficienți profesori de sprijin. Așa încât, o soluție poate veni dinspre CJRAE, ca suport metodologic.

Munca este enormă, dar suntem datori cu toții să creăm spațiul, atmosfera și condițiile necesare pentru acești copii.

Ea trebuie structurată pe segmente :

1. Curriculum adaptat și PIP
2. Integrarea și relaționarea în cadrul colectivului clasei
3. Părinții celorlalți copii din clasă

1. Curriculum adaptat și PIP

Aici este nevoie de o echipă multidisciplinară implicată și funcțională. Știu că sună pretențios și mâncător de timp, dar nu e chiar așa. Cred că mai greu este până intri într-o rutină, până te obișnuiești cu maniera de lucru, până faci primul PIP ( de fapt până când îl închei ). Echipa multidisciplinară trebuie să fie compusă din profesorul de la clasă, profesorul consilier și profesorul de educație fizică. Primul se ocupă de partea cognitivă și împarte informațiile ori cele ce trebuiesc achiziționate, pe secvențe suportabile de către elev, al doilea va avea în vedere să integreze cognitivul cu relaționarea și emoționalul copilului, dar și să fie liantul dintre toți actorii implicați. Cel de-al treilea, va avea ca scop detensionarea/relaxarea/stimularea atenției și a concentrării prin metode și tehnici specifice.

2. Integrarea și relaționarea în cadrul colectivului clasei

Mi-aduc aminte de o bună prietenă căreia îi spuneam, că un copil are de câștigat dacă are un coleg în clasă cu TSA. Sună cinic? Nu. S-a constatat că în clasa unde există un copil integrat cu CES, elevii sunt mai toleranți, înțeleg diversitatea, devin empatici , cu alte cuvinte capătă abilități sociale prețioase, de mare folos în drumul nostru prin viață. Crescând cu un asemenea copil, ceilalți fac economie de timp în a înțelege, accepta și funcționa în preajma unor persoane „ altfel ”. Restul clasei, are astfel șansa deschiderii către inteligența socială, cea care netezește calea către statusurile dorite din societate, către inteligența emoțională care stă la baza stimei de sine a individului. Încrederea în forțele proprii este temelia pe care se așează volumul de informații al unei persoane. Un individ care este „tobă de carte”, dar care este deficitar la inteligență socială și emoțională, cel mai probabil îi va fi greu să accedă acolo unde-și dorește.



### 3. Părinții celorlalți copii din clasă

Ei bine, aici este într-adevăr cea mai delicată parte. Părinții celorlalți copii din clasă, sunt părinții care neavând contact în imediata lor apropiere cu ceea ce se numește TSA, nu știu aproape nimic despre asta. Nu știu care sunt cauzele acestei tulburări ( și ele nu se cunosc încă, dar se știe că nu este ereditar și nici contagios ), nu știu că se poate trata, nu știu că acești copii se pot integra mai târziu în societate și chiar cu succes ( o dovedesc personalități contemporane nouă, care au suferit de așa ceva ), nu știu că li se putea întâmpla și lor, nu știu că a devenit destul de frecventă și că singura soluție este să ne adaptăm, să ne instruim și să vrem a schimba lucrurile.

Varianta în care ei și copiii lor, colegii de clasă ai elevului cu TSA, îl ignoră, ocolesc sau hărțuiesc mai târziu în clasele mari, nu este de folos nimănui, dimpotrivă. Persoanele cu diferite tulburări, cei fericiți, cei sănătoși, cei triști, cei de altă etnie, săracii și bogații vor fi mereu părți ale aceleași lumi. Iar lumea trebuie să aibă o dinamică firească, din care să nu lipsească înțelegerea, acceptarea și latura specific umană : compasiunea.



## Aspecte motivaționale privind activitatea de învățare a elevilor

Autor: Prof. consilier psihopedagog: Ileana Drăgușinoiu  
CSAP Liceul Tehnologic "Dimitrie Bolintineanu" Bolintin Vale, județul Giurgiu

*"Eu sunt copilul.  
Tu ții în mâinile tale destinul meu.  
Tu determini, în cea mai mare măsură, dacă voi reuși sau voi eșua în viață!  
Dă-mi, te rog, acele lucruri care să mă îndrepte spre fericire.  
Educă-mă, te rog, ca să pot fi o binecuvântare pentru lume!"*

( din Child's Appeal, Mamie Gene Cole)

Una din explicațiile diferențelor de performanță istorică a diverselor societăți, în vogă în anii '70, se referă la motivația învățării. Raportul Clubului de la Roma consacrat acestui subiect, având printre autori pe Mircea Malița, a introdus învățarea, în dimensiunea sa de învățare istorică și socială, ca o condiție esențială a emancipării, a progresului și a dezvoltării umane. Această teză a fost pe larg dezbătută la nivel academic și decizional, fiind ulterior preluată în practica unor organizații internaționale. Astfel, Organizația Națiunilor Unite a realizat cu ajutorul acestei paradigme comparații, clasamente și analize globale, în încercarea de a explica diferențele existente între națiunile lumii în ceea ce privește ritmul de dezvoltare.

Potrivit dicționarului de psihologie (Popescu-Neveanu, 1978, p. 393), *învățarea* este o "activitate de însemnătate fundamentală pentru adaptarea la mediu și dezvoltarea psihocomportamentală", care, în esență, constă în "asimilarea activă de informații însoțită de achiziționarea de noi operații și deprinderi".

Cei mai mulți specialiști consideră învățarea ca pe un proces care determină o schimbare de durată a comportamentului celui care învață, a modului de a gândi, simți și acționa al acestuia. La sfârșitul unei activități de învățare, elevul va dispune de cunoștințe, priceperi, deprinderi, capacități, competențe, interese, atitudini, convingeri etc., pe care nu le avea înainte de învățare sau le avea la un nivel de performanță mai scăzut.

*Învățarea școlară* este o formă particulară a învățării umane, ea realizându-se într-un cadru instituțional (școala) sub îndrumarea unor specialiști (educatoare, învățători, profesori). Reușita ei depinde atât de factorii interni, cum ar fi: capacitatea de învățare și nivelul de motivație ale elevilor, cât și de factorii externi, cei mai importanți fiind: calitatea predării, climatul din clasă și logistica

didactică. Învățarea va fi eficace atunci când, valorificând optim acești factori, va parcurge, în mod corespunzător, un șir de “evenimente” specifice și anume: receptarea, înțelegerea, memorarea, păstrarea și actualizarea.

Învățarea școlară, poate fi analizată din perspectiva a două aspecte, diferite, dar complementare, ale învățării școlare: cel procesual și cel motivațional. Aspectul procesual se referă la etapele care compun o secvență de învățare, în timp ce aspectul motivațional se referă la gradul de implicare a elevului în actul învățării și în rezolvarea sarcinilor de lucru. Cele două aspecte alcătuiesc o unitate indisolubilă și se desfășoară fie în mod alternant, fie convergent.

De ce un elev învață, iar altul nu? De ce unii elevi se angajează în realizarea sarcinilor școlare și perseverează până la atingerea scopului, în timp ce alții se descurajează la primul obstacol și abandonează activitatea propusă de profesor în favoarea alteia, pe care o preferă? Răspunsurile la aceste întrebări trebuie căutate în domeniul motivației.

Aspectul motivațional se referă la gradul de angajare și implicare a elevului în actul învățării, deci la relația elev-sarcină (Radu, 2001, p. 48).

*Motivația învățării* reprezintă ansamblul mobilurilor care declanșează, susțin energetic și direcționează activitatea de învățare. De obicei, considerăm motive ale învățării anumite dorințe, trebuințe de bază, cum sunt: dorința de autorealizare, autoafirmare, dorința de a obține note bune pentru a mulțumi părinții, teama de pedeapsă, curiozitatea, anumite interese etc.

Motivația învățării se subsumează sensului general al conceptului de motivație și se referă la totalitatea factorilor care îl mobilizează pe elev la o activitate menită să conducă la asimilarea unor cunoștințe, la formarea unor priceperi și deprinderi.

Motivația energizează și facilitează procesul de învățare prin intensificarea efortului și concentrarea atenției elevului, prin crearea unei stări de pregătire pentru activitatea de învățare. Elevii motivați sunt mai perseverenți și învață mai eficient. Motivația este una dintre cauzele pentru care elevul învață sau nu învață. În același timp însă, motivația poate fi efectul activității de învățare. Cunoașterea rezultatelor activității de învățare (mai ales când acestea sunt pozitive) susține eforturile ulterioare ale elevului. Din satisfacția inițială de a fi învățat, elevul își va dezvolta motivația de a învăța mai mult. Așadar, relația cauzală dintre motivație și învățare este una reciprocă. Motivația energizează învățarea, iar învățarea încununată de succes intensifică motivația.

Pentru a-l înțelege pe elev, pentru a-l instrui și educa în mod adecvat, profesorul trebuie să cunoască motivele care, împreună cu aptitudinile, temperamentul și caracterul, contribuie la determinarea conduitei și a reușitei sau nereușitei elevului în activitatea de învățare.

Atât pentru cei care se află la catedră, pentru părinți sau pentru experții din domeniul științelor educației, *motivația este cheia succesului în predare și învățare.*

Din discuțiile cu părinții, cel mai adesea un copil motivat este cel care dorește să aibă rezultate bune la școală, care nu așteaptă să fie împins de la spate să învețe și care este apreciat de profesori.

Pentru cadrele didactice, un elev motivat este, în primul rând, cel care ascultă cu interes ceea ce i se predă și care depune efort în a răspunde tuturor sarcinilor de învățare trasate.

În context școlar, motivația nu este altceva decât procesul care conduce, ghidează și menține un anumit comportament dezirabil statutului de elev: participarea la ore, implicarea în activitățile de învățare din clasă și de acasă, rezolvarea cu succes a sarcinilor date etc.

Părintele are dificila sarcină de a motiva copilul pentru învățare și educație, cele mai importante elemente care contribuie la definirea viitorului său. De aceea, miza este atât de importantă încât merită efortul susținut, de lungă durată, deseori extrem de dificil. Studiile relevă faptul că cel mai important factor determinant pentru succesul școlar este atitudinea familiei.

Părinții au puterea de a motiva copilul și de a conduce la succes în planul carierei școlare, chiar dacă școala nu are cele mai bune dotări și nu este plasată într-o arie cu o bună dezvoltare economică.

Pentru aceasta este important să se concentreze, pe lângă manifestarea atitudinii de respect constant față de învățare și instituția școlară, asupra unor aspecte importante pentru motivare (Popenici, 2009, pp. 88-92):

- ✓ **să construiască pornind de la cunoștințele de bază** - deseori, părinții și cadrele didactice doresc să vadă rezultatele la nivelul colegilor, cel puțin la nivelul mediei. Este important a se avea în vedere că un copil nemotivat are invariabil lacune în cunoștințe, iar progresele se pot înregistra cu adevărat numai dacă este asigurat fundamental;
- ✓ **să țină cont de faptul că progresele se produc în timp** - este foarte ușor să scăpăm din vedere că schimbarea comportamentului și construirea motivației presupun timp și răbdare;
- ✓ **să scoată în evidență beneficiile practice ale învățării asupra vieții lor** - este important să ținem cont de faptul că elevii, în special copiii aflați în pragul adolescenței, gândesc total diferit față de adulți. Este necesar să facem efortul de a înțelege ceea ce este important pentru ei, care sunt căile de comunicare și mai ales să le reamintim mereu, ținând cont de interesele lor, care sunt beneficiile învățării și școlii asupra propriei lor vieți;
- ✓ **să ajute copilul să își stabilească propriile obiective** - este important ca fiecare copil să fie stimulat să se implice în propria sa educație, să aibă șansa și spațiul în care poate să își dezvolte propria personalitate. În acest proces, adultul poate să asiste copilul să-și stabilească propriile obiective;
- ✓ **să ajute copilul să fie organizat și să se autodisciplineze** - copiii au nevoie de ordine, dar au probleme în a o impune și a o menține. Pentru aceasta, adultul trebuie să identifice strategii practice de responsabilizare a copilului, care au ca scop menținerea programului și ordinii; aici se aplică proverbul “așa cum îl crești așa îl ai”;

- ✓ **să încurajeze copilul la fiecare pas** - este important să încurajăm copilul, indiferent dacă este motivat pentru învățare sau nu;
- ✓ **să atragă elevul în construirea sarcinilor de lucru și a traseului educațional ales** - dacă implicăm elevul în stabilirea regulilor, acesta va avea puține justificări în cazul în care le încalcă, iar participarea activă în aceste decizii aduce un plus de responsabilitate.

În spațiul școlar, *fiecare cadru didactic* trebuie (Popenici, 2009, p. 93):

- ✓ **să utilizeze strategii didactice diferite pentru situații de învățare diferite**; nu există o strategie didactică cu aplicabilitate universală, indiferent de context;
- ✓ **să fie conștient de ce alege o anumită strategie didactică, în ce constă eficacitatea acesteia, care sunt rezultatele învățării pe care dorim să le atingem și cum pot fi acestea probate, verificate**;
- ✓ **să adapteze strategiile didactice utilizate la caracteristicile beneficiarilor activităților de învățare – nivelul de cunoștințe, deprinderi cât și la atitudinile și gradul de motivație al acestora.**

Eficacitatea unei strategii didactice trebuie confirmată, validată la clasă de către beneficiarii acesteia, dimensiunea motivațională fiind, în egală măsură, o condiție și o rezultantă a activității didactice. Cu alte cuvinte, este nevoie de elevi motivați pentru ca aceștia să răspundă cu succes la o sarcină de învățare, la fel cum și o sarcină de învățare realizată cu succes contribuie de cele mai multe ori la menținerea sau creșterea nivelului de motivație al acestora.

În general, *principalele lucruri pe care părinții le așteaptă*, sunt ca școala:

- ✓ **să contribuie la creșterea respectului de sine al copilului, al încrederii în sine**;
- ✓ **să asigure un climat prietenos în școală, în care copilul să se simtă valorizat și protejat**;
- ✓ **să ofere sprijin și căi practice de atingere a scopurilor educaționale** (pe termen scurt – note, comportamente dezirabile sau pe termen lung – reușita la teste, examene și dezvoltarea interesului pentru carieră);
- ✓ **să comunice onest și direct cu părinții**;
- ✓ **să manifeste respect și interes față de opinia părinților, de informațiile pe care ei le oferă legate de nevoile specifice ale elevului, punctelor slabe și tari de care ar fi bine să se țină cont în educația sa.**

În general, *principalele lucruri pe care le așteaptă cadrul didactic* sunt ca părinții:

- ✓ **să sprijine copilul, să îl încurajeze și să contribuie la construirea încrederii în sine**;
- ✓ **să sprijine activ eforturile școlii** (prin atitudine, implicarea în educația copilului acasă, în context familial);

- ✓ să colaboreze activ cu școala pentru stabilirea și respectarea regulilor și disciplinei în muncă și în comportament;
- ✓ să informeze școala atunci când situații speciale în plan familial pot influența comportamentul sau performanțele elevului;
- ✓ să manifeste respect și considerație față de cadrul didactic și de munca dificilă pe care o depune.

Pe baza înțelegerii acestui set de așteptări reciproce, părinții și școala pot colabora, negocia și adopta strategii optime de motivare și implicare a copilului în procesul educativ.

Învățarea este adesea ignorată de profesori în timpul lecțiilor, cei mai mulți dintre ei considerând că elevii trebuie să învețe acasă. Fără a minimaliza importanța învățării acasă, menționăm că bazele învățării școlare se pun în clasă, sub îndrumarea profesorilor, deoarece aceștia îi cunosc mecanismele și îi pot ajuta pe elevi să învețe eficient.

Motivația este crucială pentru învățarea eficientă și reprezintă o condiție absolută în permanentizarea învățării pentru întreaga viață, fiind direct corelată cu emoțiile, imaginația și tipul de înțelegere. Ea determină implicarea într-un anumit tip de activitate sau comportament, în funcție de tipul de asociere care se realizează între acestea: putem spune că, de fapt, sistemul emoțional este la baza mecanismelor motivaționale, fiind un element indispensabil succesului școlar și, implicit, social.

*“Nu vei fi stăpân peste copii, dacă nu vei fi stăpân pe tot ce-i înconjoară. Amintește-ți că înainte de a îndrăzni să începi a forma un Om trebuie să găsești în tine exemplul pe care trebuie să-l dai!”* Jean Jacque Rousseau

### **Bibliografie:**

- Florea, Nicoleta (2008), “Procesul instructiv-educativ în școala modernă”, Editura Arves, Craiova.
- Jinga, Ioan, Istrate, Elena (2001), “Manual de pedagogie”, Editura All, București.
- Popenici, Ștefan (2009), “Motivația pentru învățare: de ce ar trebui să le pese copiilor de ea și ce putem face pentru asta”, Editura Didactica Publishing House, București.
- Popescu-Neveanu, Paul (1978), “Dicționar de psihologie”, Editura Albatros, București.
- Zlate, Mielu (2006), “Fundamentele psihologiei”, Editura Universitară, București.

## **Modalități de soluționare eficientă și creativă a conflictelor părinți-copii**

Autor: Prof consilier școlar Silvia Boboc  
CIAP Liceul Teoretic "Nicolae Cartoian", Giurgiu

### **Conflictul părinte-copil: ce trebuie să știm...**

Relația de comunicare între părinte și copil nu este ferită de apariția și escaladarea conflictelor. Poate părea exagerat, dar de mai multe ori conflictul părinte-copil poate să aibă un rol benefic în dezvoltarea celui mic (prin înțelegerea unor strategii de prevenire și – dacă acestea nu sunt posibile – de modalități de rezolvare pentru conflictul părinte-copil). Dar nu sunt puține situațiile în care părintele ajunge la o anumită epuizare psihică simțind că orice face lucrurile merg din rău în mai rău. Undeva a apărut o greșală în cursul firesc al conflictului, dar unde este aceasta?

Pentru a identifica soluții trebuie să știm de la început cu ce ne confruntăm. Este limpede că existe conflicte și conflicte, unele sunt benefice (cum este conflictul cognitiv care poate duce la apariția unor idei/soluții mai bune) și altele sunt potențial dăunătoare (spre exemplu, conflictul afectiv care poate acționa pe multe planuri, ajungând să „infecteze” multe paliere în comunicarea dintre părinte și copil). Dincolo însă de această clasificare, trebuie să spunem că un punct de reflecție ne este oferit de un model regăsit în literatura de specialitate: modelul preocupărilor bilaterale (Rubin, Pruitt, Kim); acest model împarte alegerea în funcție de orientarea preocupărilor spre sine sau spre celălalt, pe o scară foarte extinsă, de la indiferență la maxim interes. De altfel, în viață noi avem această balanță între interesul nostru (vrem ca noi să avem câștig de cauză) și interesul celeilalte părți (vrem ca celălalt să aibă câștig de cauză).

### **Cele două perspective conduc la patru situații des întâlnite:**

#### **Cedarea**

Cedarea apare atunci când motivația părintelui este direcționată exclusiv spre copil. În această situație se află părinții care acceptă orice solicitare din partea celui mic pe principiul „el să fie fericit!”. Concluzia este lesne de ghicit: dacă o astfel de atitudine persistă o să ajungem în situația în care copilul devine un mic tiran care prin solicitare directă sau șantaj emoțional obține tot ce vrea și părintele nu mai are niciun cuvânt de spus, nu mai poate să impună nimic!

#### **Lupta**

Aflată la polul opus cedării, lupta îi caracterizează pe părinții care nu cedează nimic în fața copilului lor. Sunt părinții de tipul „eu am întotdeauna dreptate, eu sunt tatăl/mama și tu copilul și nu

invers!” sau „când o să ajungi la casa ta/o să ai banii tăi atunci o să decizi tu, până atunci faci ce zice el!”.

Acești părinți o să provoace o dezvoltare a două categorii de persoane (complet opuse):

persoane cu o inhibiție crescută față de lume, persoane supuse și care nu o să aibă curajul să își ceară niciodată drepturile;

persoane revoltate, care o să lupte cu „tiranul” și care o să ducă această frustrare și mai departe, în viața de adult.

### **Evitarea**

Evitarea este o altă strategie inefficientă. De data aceasta părintele nu cedează presiunii venite din partea copilului, dar nici nu luptă să își impună propria părere. Un astfel de părinte pur și simplu lasă lucrurile să treacă, nu acționează, încearcă să evite luarea unei decizii. O astfel de atitudine o să-l facă pe copil să creadă că părintelui îi este indiferentă relația lor de comunicare și o să îl îndepărteze afectiv de tatăl/mama lui.

### **Rezolvarea de probleme**

Este singura strategie care funcționează din cele patru. Este vorba de un interes dublu direcționat: „vreau să fie și ca tine, vreau să fie și ca mine!”. Viața este formată din negocieri, copilul poate să învețe acest lucru de la o vârstă fragedă. Părintele trebuie să știe că nu întotdeauna ceea ce „este bine” este și ceea ce îi place copilului. Părintele trebuie să fie un fin negociator, să găsească în interiorul soluției pe care o propune copilului și ceva din opțiunile acestuia. Așa cum se spune în negociere, o greșeală fundamentală este să ne gândim în genul „eu contra ta”” Dimpotrivă, soluția firească este de tipul: „eu și tu contra problemă!” Nu părintele este adversarul copilului și nu copilul este adversarul părintelui: cei doi au o problemă și problema este adversarul pe care trebuie să-l înfrunte împreună!

**Conflictul** (în latină, „conflictus”, a se lovi unul pe altul):

*componentă indispensabilă a vieții noastre zi cu zi și a relațiilor noastre cu ceilalți*

- neînțelegerile dintre două sau mai multe persoane
- “o stare de tensiune creată într-o formă de interrelații sau în confruntarea de opinii diferite individuale sau de grup” (Dicționarul de Psihologie- U. Șchiopu)
- apare atunci când atitudinea, comportamentele și acțiunile unei persoane împiedică, distrag sau afectează o persoană care dorește să-și îndeplinească dorințele și scopurile
- se amplifică pe fondul unei comunicări insuficiente

**Există 3 dimensiuni ale conflictului:**

- dimensiunea socială a conflictului (la nivel grupal-social)



- dimensiunea interpersonală (între 2 sau mai multe persoane)
- conflictul intrapsihic, în interiorul uneia și aceleiași persoane

### **Cauzele conflictelor :**

- **Deficite de învățare** (nu știm cum să ne comportăm în anumite situații)
  - **Frustrările** (lupta pentru satisfacerea unor trebuințe neîmplinite)
  - **Incompatibilitatea** între: obiective-trebuințe-interese-norme-valori
  - **Superstiții, generalizări, prejudecăți**(rigidități de raportare la unele situații)
  - **Deficite de comunicare** ( la nivel personal, interpersonal sau grupal)
- Furia, supărarea, nervozitatea pot veni din modul în care ei se consideră răniți, loviți, atacați.

### Cum răspund părinții la aceste temeri ale copiilor?

- oferă sfaturi și suport, vorbesc din propria lor experiență
- vorbesc deschis, pregătesc psihologic traseul educațional, dau informații cu ceea ce va urma, dar nu le spun să nu simtă așa.
- citesc copiilor o carte despre mersul la școală, cum vor învăța multe lucruri, cum să-și facă prieteni, cum vor fi activitățile școlare, proiectele și temele
- desenează o poveste cu ceea ce se întâmplă la școală, deși nu se cer înclinații artistice
- merg împreună să cunoască școala, vizitând cu câteva zile înainte de deschidere spațiul școlar
- se joacă de-a școala, pretinzând că e profesorul, că pregătește ghiozdanul, are un orar
- invită alți copii școlari mai mari să povestească din experiența lor pozitivă la școală
- limitează accesul la televizor, nu permit copiilor să urmărească programele tv de dimineață devreme și închid aparatul la finalul acțiunii, nu în mijlocul ei
- încurajează copiii să interacționeze cu ceilalți colegi, supervizându-i alături de ceilalți părinți

### **Sugestii pentru părinți:**

- Nu permiteți jocuri și accesul la internet decât după 7 seara
- Camera de studiu să fie luminată de soare
- Copiii trebuie să se culce la 10 seara cel târziu
- Micul dejun să nu lipsească
- Copilul are nevoie de un program bine stabilit, să aibă job-ul său
- Periodic să verificăm evoluția școlară a copilului
- Încurajarea copilului să citească, zilnic
- A permite tv, net sau jocuri nu mai mult de 2 ore pe zi

Exemple de **lucruri speciale** pe care părinții le pot face:

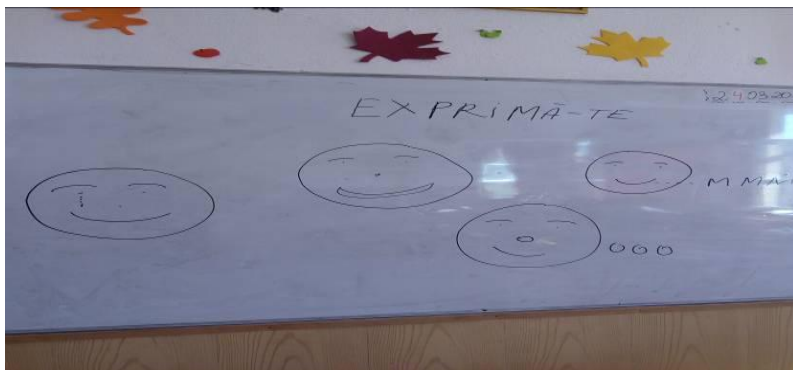
- Oferă o sumă de bani pentru dereticat prin casă
- Oferă mâncarea favorită
- Cumpără haine noi, jucării, lucruri drăguțe
- Ajută copilul la teme
- Oferă casete, cd-uri cu jocuri sau filme noi
- Citește copilului povești
- Merge la un film sau ia masa în oraș cu copilul
- Duce copilul într-un loc amuzant: la schi, la leagăne, la înot

#### **MIJLOACE DE REZOLVARE A CONFLICTELOR:**

- **Proiectarea în comun a soluțiilor creative** (proiectarea opțiunilor)
- **Folosirea unor strategii eficiente** pentru a ajunge la o înțelegere (negocierea)
- **Sprijinul** oferit celorlalți pentru a se înțelege reciproc și a găsi soluții de rezolvare (medierea)
- **Folosirea emoțiilor negative** pentru schimbarea afectivă (controlul emoțiilor)
- **Recunoașterea și conștientizarea problemelor personale** care umbresc imaginea (dispoziția de a rezolva)
- **Reprezentarea tuturor factorilor implicați** pentru a construi o viziune comună prin explorarea propriei persoane și a celeilalte (joc de rol, harta conflictului)
- **Privirea problemei într-un context mai larg** (lărgirea perspectivei)
- **Respectarea nevoilor fiecăruia** prin depistarea și elaborarea unei soluții în comun, care să asigure victoria ambelor părți (victorie-victorie)
- **Transformarea problemelor în posibilități constructive** (stimularea creativității)
- **Empatie** (optimizarea comunicării)
- **Atacarea problemei, nu a persoanei** (asertivitate adecvată)
- **Încetarea luptelor pentru putere** (putere cooperantă)

Conflictul, pe lângă forța distructivă pe care o are, poate deveni ***o șansă pentru maturizare și pentru învățare!***

Cunoscând elementele de mediere a conflictului, putem decide asupra căii înțelepte de acțiune: devenim **RESPONSABILI** pentru consecințele acțiunii noastre!



## PROPUNERE DE ACTIVITATE

Prof. consilier școlar Andrada Vasile CJAP Giurgiu

### Lumea emoțiilor

Obiective:

- Identificarea, recunoașterea și exprimarea unor trăiri emoționale
- Dezvoltarea abilităților de comunicare

Mai jos am desenat un personaj care manifestă diferite stări:(copilul va numi/identifica emoția exprimată, de asemenea putem solicita să i se pună și nume, apoi va efectua cerința.)



Ce anume crezi că îl face să se simtă trist(enumeră minim trei motive)



Ce anume crezi că îl determină să fie fericit (enumeră minim trei situații)



Ce anume crezi că îl face să fie uimit (notează minim trei situații)

La final se discută cu elevul despre cele notate, va fi întrebat dacă și el a trăit aceste situații, de cele mai multe ori copiii proiectează, exprimă ceea ce simt și trăiesc notând propriile experiențe.

Altfel de bibliografie:

Imaginile fețelor din cadrul exercițiului au fost preluate de pe site-ul <http://scoala-duminicala.ro/?p=642>

Fotografia din deschidere a fost realizată la o activitate de consiliere la clasa a VII-a



## Consilierea psihopedagogică și procesul instructiv educativ

Autori: Prof. consilier psiholog Cristina Ciurumelea  
CJRAE/ Lic Tehn. „Ion Barbu,, Giurgiu  
Prof. Lucian Lazăr Lic. Tehnologic „Ion Barbu,, Giurgiu

Dezvoltarea armonioasă a personalității copilului, ameliorarea și înlăturarea aspectelor atitudinale și psihocomportamentale negative ce pot apărea în cazul acestui proces fac necesară o activitate sistematică de consiliere și de asistență psihopedagogică atât la nivelul individului, cât și la cel al grupurilor școlare. Din perspectiva elementelor fundamentale ale instruirii (elevul, sarcinile de lucru, strategiile de învățare), cunoașterea elevilor nu reprezintă un scop în sine, ci o premisă a desfășurării eficiente a activității diferențiate de instruire-educare. Particularitățile individuale ale elevilor determină diferențieri în: modalitățile de acțiune, cerințele și rezultatele obținute.

Principiile cunoașterii psihopedagogice a elevilor sunt:

- educatorul cunoaște elevul educându-l, îl educă cunoscându-l;
- cunoașterea elevului are ca finalitate o corectă orientare școlară și profesională ca indicator al împlinirii personale;
- activitatea de cunoaștere este un continuum pe tot parcursul vieții școlare a elevului.

Ea presupune două etape:

1. etapa de observare, de documentare și *explorare*;
2. etapa de discriminare a informațiilor culese, de interpretare, de comparare.

*Metodele cunoașterii psihopedagogice a elevilor.*

Dintre **metodele empirice** de cunoaștere a individualității umane atragem atenția asupra celor mai uzuale:

1. **fiziognomia** sau cunoașterea bazată pe extrapolarea unor trăsături de personalitate din trăsăturile fizionomiei persoanei inspectate. S-a constatat experimental că există anumite concordanțe între aspectele fizionomice și anumite particularități psihice, dar nu putem vorbi despre ele la vârsta copilăriei când atât constituția fizionomică cât și personalitatea sunt în plină formare, cristalizare.
2. **grafologia** sau cunoașterea psihologică prin analiza producțiilor grafice. Acestea pot fi relevante în diagnoza personalității, dar prezenta metodă presupune o pregătire suplimentară, de specialitate în domeniu. Putem recomanda extrapolarea prin analiza producțiilor grafice a unor trăsături cum ar fi: simțul ordinii, conformismul, disciplina

intelectuală, dar cu multă prudență la vârsta școlară întrucât și scrisul este în plin proces de căutare a stilului personal.

*Metodele științifice* de cunoaștere psihopedagogică a elevilor cunosc o mare varietate și diversitate. Recomandăm utilizarea: observației, experimentului, a testelor și a anchetelor, a studiului de caz.

În sens larg termenul de asistență desemnează ansamblul acțiunilor organizate cu scopul de a se asigura condiții optime de dezvoltare și viață pentru individ sau de a se preveni și înlătura situațiile de suferință prezente temporar în viața persoanei. Cu alte cuvinte, termenul de asistență indică situația de a fi permanent alături de cineva așa cum sugerează etimologia cuvântului provenind din verbele latine *assistere* și *adsistere* care înseamnă a veni lângă, a sta lângă, a fi lângă.

În funcție de situația vizată și de specificul obiectivelor urmărite sau conturat mai multe tipuri de asistență: medicală, socială, psihologică și pedagogică.

*Asistența psihologică* se acordă atunci când se ridică probleme ce țin de caracteristicile de personalitate, de prevenire sau de rezolvare a unor situații presante și înlăturarea consecințelor acestora, de înțelegere a structurii psihologice a individului, de deciziile ce trebuie luate în funcție de fondul aptitudinal sau de anumite dominante ale personalității.

*Asistența pedagogică* se acordă în cazul problemelor ce țin de instruire de educație, de regimul educativ, și de tratarea diferențiată a unor cazuri date, de stabilirea nivelului de pregătire al elevilor, de formarea deprinderilor și obișnuințelor, de posibilitățile de recuperare a lacunelor în procesul de dezvoltare a personalității.

Din analiza abordărilor și concepțiilor generale ale consilierii rezultă că unele dintre ele pun accentul pe factorii cognitivi, și de gândire, altele acordă prioritate experienței și sentimentelor în timp ce altele se axează pe acțiune și comportament. Din asemenea motive majoritatea consilierilor adoptă orientări și metodologii de lucru care provin din mai multe abordări și modele de consiliere. Consilierul școlar are drept obiectiv principal sprijinirea subiectului să se integreze eficient în viața cotidiană și să promoveze relații pozitive cu cei din jurul său.

Una din probleme esențiale pe care trebuie să le aibă în vedere procesul consilierii psihopedagogice în școală este dezvoltarea la subiect a unui sistem coerent de scopuri în viață și întărirea comportamentului intențional. O persoană orientată spre un scop este capabilă să pună în acțiune modele alternative de comportament, să abordeze problemele de viață din perspective diferite dar fără a se cantona rigid în anumite soluții prefabricate.

La fel ca și în consilierea adulților, unde relația de consiliere are o influență hotărâtoare, este unanim acceptat faptul că relația dintre consilier și elev influențează într-o mare măsură eficacitatea procesului de consiliere psihopedagogică în școală. Pentru ca această relație să fie eficientă consilierul trebuie să respecte prin activitatea de consiliere școlară câteva principii fundamentale:

- Responsabilitatea pentru dezvoltarea clientului revine acestuia și nu consilierului. Din capul locului, consilierul trebuie să manifeste respect pentru clientul său acest lucru presupunând să-l accepte ca pe un individ unic, cu calitățile și defectele sale, în sensul că trebuie să-i respecte dreptul de a avea succes sau de eșua în activitatea de consiliere. Dintr-o asemenea perspectivă consilierii școlari trebuie să-l informeze că succesul său în activitatea de consiliere poate surveni numai în condițiile în care el se va implica activ în propria sa dezvoltare. Eșecul poate fi generat de cauze de ordin social: familia, grupul școlar sau diverse grupuri informale în care este atras copilul.
- Relația de consiliere este una permisivă. Permisivitatea acestei relații rezultă din faptul că cei doi parteneri pot întrerupe relația de consiliere oricând doresc ei acest lucru. De asemenea, permisivitatea relației presupune neîngrădirea de către consilier a libertății subiectului de a avea propriile sale idei, opinii și convingeri. În caz contrar, relația de consiliere dobândește dimensiuni coercitive.
- Consilierul trebuie să gândească problemele subiectului împreună cu acesta. Din capul locului, consilierul trebuie să facă distincția între “a gândi cu”, “a gândi despre” și “a gândi pentru” cineva. Ele trebuie să se axeze în totalitate pe “a gândi cu”, în sensul că trebuie să gândească împreună cu subiectul problemele acestuia. Cu alte cuvinte consilierul va lucra împreună cu clientul la rezolvarea problemelor cu care se confruntă și are datoria de a evita pe cât posibil să gândească despre client.

Consilierea școlară are prin definiție un *rol proactiv* încercând să prevină situațiile de criză personală sau educațională și în același timp, urmărind dezvoltarea personală, educațională și socială a elevilor. De asemenea, consilierea școlară trebuie să asigure oportunitățile ca elevul să-și urmărească propria sa dezvoltare mentală. În cazul consilierii psihologice, ca dimensiune a consilierii școlare, scopurile urmărite pot fi grupate pe patru nivele: scopuri fundamentale, scopuri formulate de părinți, scopuri formulate de consilier, scopuri ale elevului.

La primul nivel se situează scopurile fundamentale cu aplicabilitate pentru *toți elevii* aflați în consiliere. Pe parcursul unui ciclu de școlaritate consilierul va urmări ca procesul de consiliere să permită elevului:

- să-și exprime atitudinea cu privire la problemele emoționale dureroase.;

- să atingă un asemenea nivel de conștientizare încât să poată să vorbească despre propriile gânduri sentimente și comportamente.
- să se simtă bine cu el însuși.;
- să-și recunoască forțele și capacitățile sale, limitele și să aibă o atitudine pozitivă față de situația sa reală;
- să-și schimbe atitudinea și comportamentele care au consecințe negative față de sine și față de alții;
- să se adapteze confortabil la mediul în care trăiește (școală sau familie);
- să-și exprime opțiunile sale școlare, profesionale și sociale în concordanță cu ceea ce vrea (nivelul de aspirații), ceea ce poate (posibilitățile de care dispune), și ceea ce trebuie să facă (oferta socială).

La nivelul al doilea se situează scopurile formulate de către *părinți*. Este vorba despre scopuri bazate de obicei pe comportamentele curente ale copilului și pe rezultatele sale școlare. Întrucât părinții doresc întotdeauna pentru copilul lor să învețe mai bine, să asculte de educatori și să se comporte civilizată cu cei din jur, ei ar trebui să inițieze și să susțină consilierea copilului.

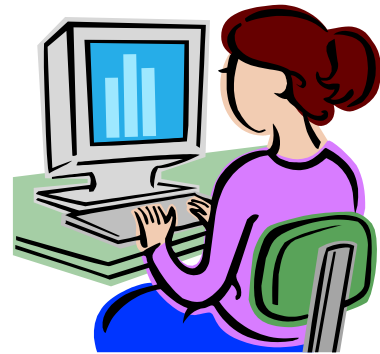
La nivelul al treilea se situează scopurile stabilite de către *consilier*. Este vorba despre ipoteze cu privire la cauzele pentru care elevul manifestă anumite atitudini și comportamente indezirabile.

La nivelul al patrulea se situează scopurile *elevului*. De regulă aceste scopuri apar pe parcursul procesului de consiliere mai precis în timpul unor ședințe de consiliere. Este vorba de scopuri proprii copilului, generate de materialul cognitiv și afectiv adus de ele în ședința de consiliere, chiar dacă nu întotdeauna copilul este și capabil să le formuleze precis. În unele situații aceste scopuri se potrivesc cu cele ale consilierului, dar în altele diferă. Spre exemplu, consilierul începe ședința vizând scopuri stabilite de el, dar dacă elevul are o problemă stringentă, el dorind să discute o întâmplare dureroasă din existența lui, consilierul are datoria de a axa discuția pe rezolvarea mai întâi a scopurilor elevului. În cazul în care consilierul va proceda astfel vor fi încălcate principiile de bază ale consilierii, iar copilul nu va fi ajutat să se autocunoască și va fi blocat.

## BIBLIOGRAFIE

1. Vrășmaș, E., Consilierea și educația părinților, Ed Aramis, 2002
2. Nicola, I., Tratat de pedagogie școlară, E.D.P., București, 1996





## **ROLUL COMPARTIMENTULUI SECRETARIAT ÎN COMUNICAREA CU ALTE INSTITUȚII**

Autor: Secretar școlar Ionela Paraschiva

Printre activitățile cu importanță deosebită în cadrul organizației economico-sociale se află și activitatea de secretariat.

Activitatea de secretariat se exercită în toate sistemele economico-sociale, inclusiv în firme, indiferent de domeniul acestora de activitate. Componenta structurală cu rol complementar pe lângă un post de conducere, secretariatul efectuează lucrări de natură administrativă. În echipa manager-secretară, o sarcină unică este finalizată prin contribuția celor două persoane. Secretariatul este un auxiliar direct și indispensabil al conducerii, având ca atribuție degrevarea acesteia de unele sarcini auxiliare, creându-i astfel condițiile necesare realizării principalelor sale funcții. Astfel, managerul concepe un document, sau aplică o rezoluție pe o cerere. Secretariatul va prelua, în continuare, toate operațiunile ce țin de redactarea, stilizarea, distribuirea sau memorarea informațiilor prelucrate. Complexitatea procesului de muncă, variază în funcție de dimensiunea și complexitatea structurii organizatorice, de stilul de management, de dotarea tehnică și nivelul de pregătire al secretariatului.

Literatura de specialitate, privind managementul competitiv, consideră că utilizarea eficace a secretariatului, constituie o modalitate esențială de amplificare a eficacității muncii manageriale. Un secretariat bine organizat și competent potențează munca managerului prin mai multe elemente:

- degreveză managerul de o serie de acțiuni de rutină, pur administrative, contribuind, astfel, la utilizarea rațională a timpului de lucru de care el dispune;

- creează condițiile preliminare pentru realizarea de către manager a unor contacte operative și eficiente cu persoane din interiorul și exteriorul organizației;
- asigură vehicularea corespunzătoare a informațiilor la nivelul conducerii unității, cu deosebire în perimetrul eșalonului superior al acesteia;
- contribuie decisiv la organizarea rațională a activității managerilor de nivel superior din cadrul unității.

Activitatea de secretariat este structurată în compartimente specializate și are o amploare generalizată. Ea se desfășoară la niveluri diferite, atât în cadrul organelor centrale ale administrației de stat, al organelor locale ale puterii de stat, cât și la nivelul agenților economici, al unităților de profiluri diferite (academii, instituții de învățământ superior, școli, biblioteci, etc).



Intr-un secretariat munca secretarei presupune un complex de activități. O activitate cu caracter specific de secretariat este corespondența (preluare, transmitere mesaje telefon, stenografierea, multiplicarea, redactare, clasarea documentelor, înregistrarea corespondenței).

Noțiunea de corespondență include forma scrisă pe care o iau relațiile dintre două sau mai multe persoane. După cum scrisorile se adresează unor persoane juridice sau fizice, acestea alcătuiesc subiectul corespondenței oficiale sau private. Corespondența oficială cuprinde totalitatea scrisorilor și actelor, care circulă între persoane juridice sau între o persoană fizică și o persoană juridică, în scopul stabilirii unor relații între ele.

Sfera corespondenței oficiale este amplă, cuprinzând probleme cu conținut economic, juridic, administrativ, diplomatic etc.

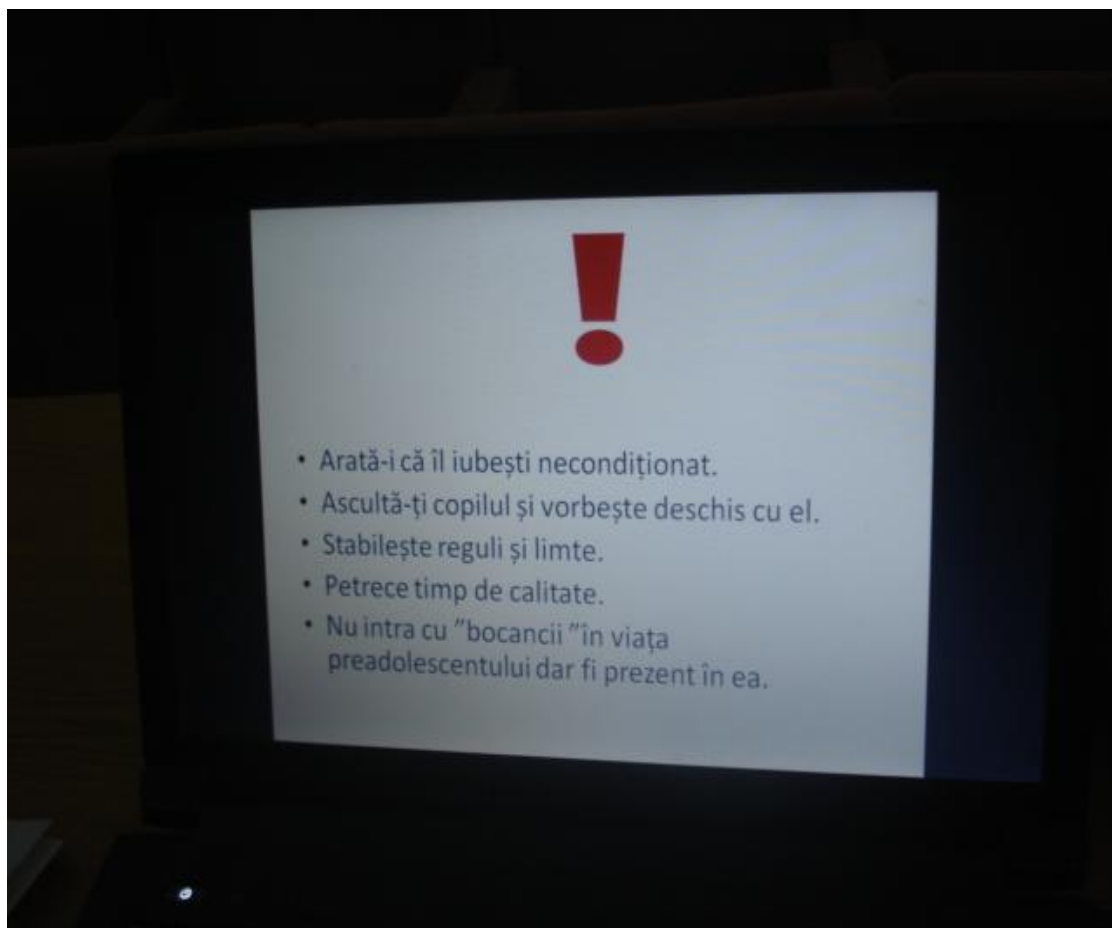
Importanța activității de corespondență constă în faptul că:

- reprezintă un element de bază pentru stabilirea relațiilor între instituții, între persoanele fizice și persoane juridice care sunt obligate să-și rezolve anumite probleme în comun;
- oferă posibilitatea consemnării scriptice a unei activități;
- constituie un element de înregistrări contabile;
- servește ca probă în justiție; permite, prin asamblarea scrisorilor ce privesc o anumită problemă, constituirea unui ciclu de corespondență ce oglindește apariția, modificarea sau stingerea unor relații între persoane juridice sau între persoane fizice și persoane juridice.
- devine o bogată sursă de documentare prin constituirea unui fond arhivistic redând stadiile evoluției raporturilor economice, precum și ale evoluției vocabularului din domenii diferite de activitate.

Dacă admitem că protocolul și eticheta fac parte din mijloacele de stabilire a relațiilor între oameni, conform rolului fiecăruia, corespondența se supune la rândul ei unor reguli la fel de stricte: tot ceea ce este scris rămâne.

Se impune din aceasta cauză, din partea celor care întocmesc corespondența o preocupare permanentă pentru însușirea și respectarea unor principii ce stau la baza corespondenței, dintre acestea amintim: promptitudinea, stabilirea unui scop precis, nivelul ierarhic, eficiența și credibilitate, corectitudinea și aspectul plăcut, efectul psihologic, atitudinea și exprimarea pozitivă dar și personalul angajat în activitatea de secretariat trebuie să cunoască și să respecte regulile bunelor maniere în relațiile de muncă, să dovedească respect față de colaboratori/parteneri/beneficiari, să respecte timpul celorlalți, să fie amabilă, binevoitoare și să poată purta în mod plăcut o conversație, să reprezinte « cartea de vizită » a instituției în fața partenerilor/colaboratorilor/beneficiarilor.





**Revistă editată de către**  
**Centrul Județean de Resurse și Asistență Educațională Giurgiu**  
**Str. Droc. Barcian Nr. 8 Giurgiu, Internatul Colegiului „Ion Măiorescu”, Giurgiu**  
**etajul III, camera 52.**